

Herbst- / Winterkollektion 2007/2008  
Sonja Paul





Sonja Paul

# Ewige Suche

Abschlussarbeit Studiengang Mode Design MD 20  
Sonja Paul, Am Hexenberg 23, 21647 Moisburg

AMD Akademie Mode & Design  
Wendenstraße 35c  
20099 Hamburg

Prüfungskommission

MD :        Susanne Müller-Elsner

Moda / VT : Volker Feyerabend

ST / FT :    Sylvia Schauer / Uschi Weber

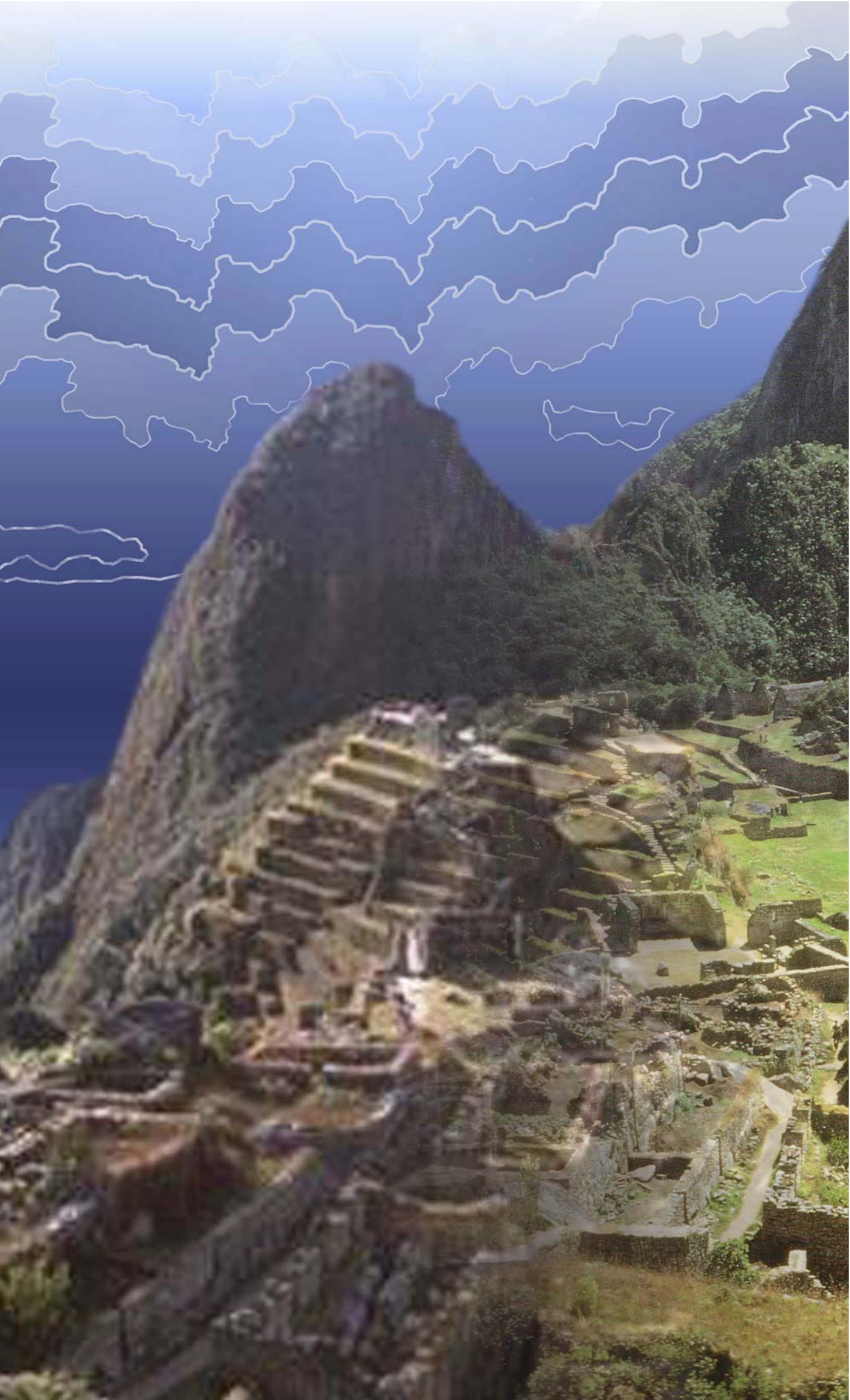
TT :        Thomas Meyer zur Capellen



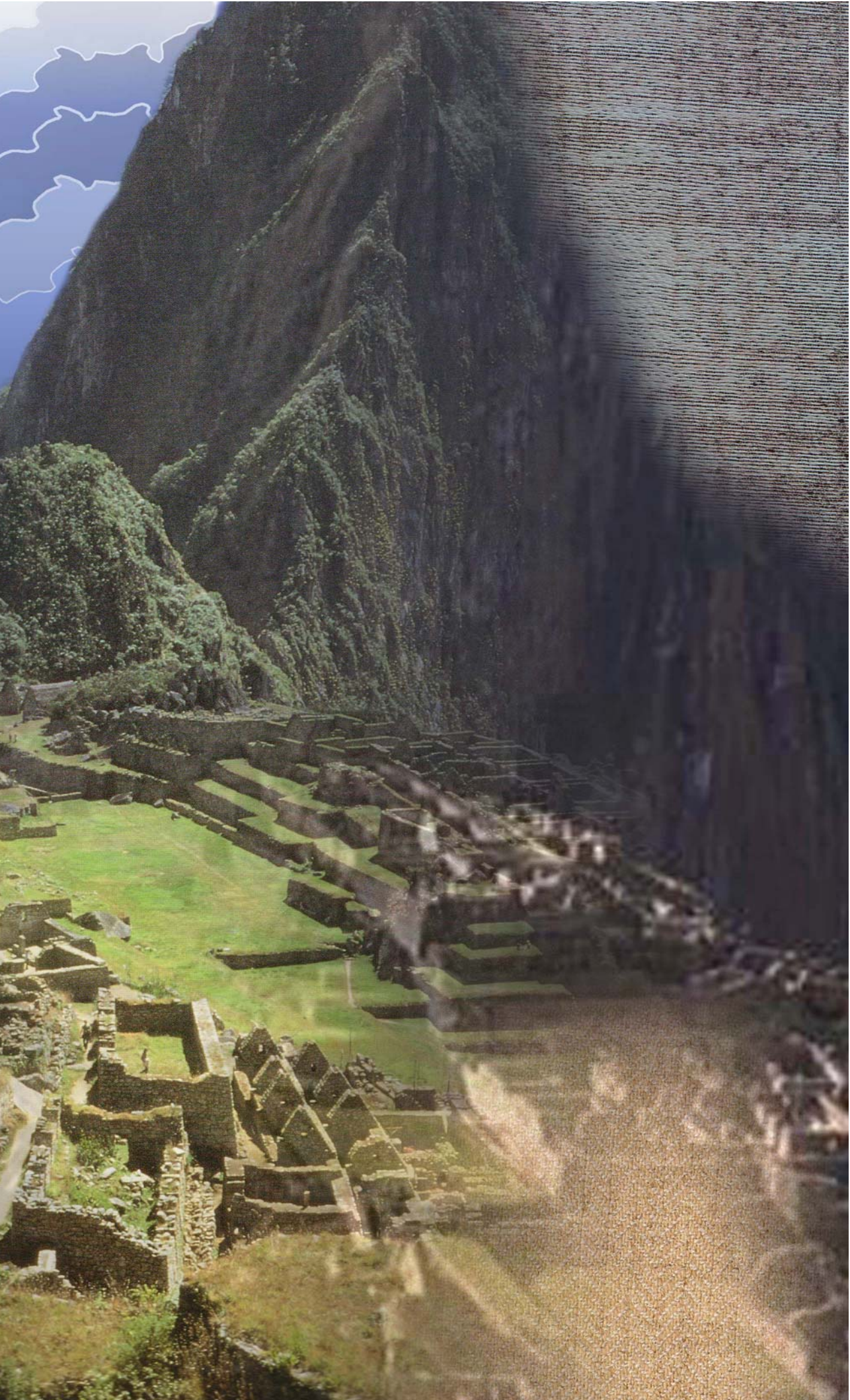


# Inhaltsverzeichnis

06 - 07	Moodboard
08 - 11	Inspirationsquelle
12 - 13	Kollektionslogo
14 - 15	Trendorientierung
16 - 17	Kollektionsbeschreibung
18 - 19	Kollektionsübersicht
20 - 31	Illustrationen
32 - 33	Farbkarte
34 - 35	Stilgruppe
36 - 79	Modedarstellungen und technische Zeichnungen
80 - 81	Styling und Accessoires
82 - 83	Quellenverzeichnis
84 - 85	Eidesstattliche Erklärung













# Inspirationsquelle



Die Menschen sind immer auf der Suche. Wir suchen nach Glück, nach Wahrheit, nach Zufriedenheit, nach Wissen, nach einfach allem. Wir finden viele Erzählungen über Suchen in unserer Menschheitsgeschichte wieder.

Die heutige Suche bezieht sich auf eine dieser spannenden Geschichten. Eine Geschichte, die viele Menschen beschäftigte, es noch tut und wieder tun wird.

Meine Inspiration war Atlantis, der versunkene Kontinent. Atlantis, eine Legende oder eine wahre Begebenheit? Keiner ist sicher, ob es diesen Kontinent gab oder ob es nur eine Erfindung ist. Doch steckt denn nicht in jeder Geschichte ein Fünkchen Wahrheit? Doch viel wichtiger, wofür stand Atlantis und woher kennen wir es?

Den Ursprung von Atlantis fand man in den Dialogen »Timaios« und »Kritias« von Platon.

Platon berichtete, dass die Götter die Erde unter sich aufteilten und die Insel Atlantis damals Poseidon zufiel. Poseidon schickte seine Nachkommen auf Atlantis, „die er mit einem sterblichen Weibe an einer

folgender Gestalt beschaffenen Stelle der Insel erzeugte.“ ([01] S. 16/17) Er zeugte fünf männliche Zwillingspaare und teilte die Insel in zehn Teile auf. Den Erstgebornen machte er zum König der anderen Söhne. Er hieß Atlas, wonach auch die Insel benannt wurde. ([01] S.17) „Viele Menschenalter hindurch, ... waren sie den Gesetzen gehorsam, ... denn ihre Gedanken waren wahr und durchaus großherzig. ([01] S.18) Sie waren gut zueinander und sehr weise. Besitz bedeutete ihnen nichts. Die Atlanter erkannten, dass ihr Reichtum an allem, was sie brauchten, nur vorhanden war, weil sie gemeinsam fleißig arbeiteten, aber nicht danach strebten.

Atlantis galt als das Paradies auf Erden. Die Atlanter galten als weises, reiches Volk, eine Hochkultur mit einem unglaublichen Wissen und wissenschaftlichen Entdeckungen, ohne dass sie Gold und Silber für wichtig hielten. Denn mit solchen Reichtümern wussten sie nichts anzufangen. Sie brauchten sie nicht. Sie waren edle Menschen. Doch die Zeit verging und sie vergaßen ihren Ursprung, vergaßen ihr Wissen. Sie wurden besitzgierig, übermütig und fingen an nach eigenem Besitz zu streben. In Platons Bericht schildert er, dass „Zeus, ..., beschloss, sie zu bestrafen, damit sie zur Besinnung kämen...“([10] S.22) und es heißt, dass „gewaltige Erdbeben zu Überschwemmungen führten und Atlantis innerhalb eines Tages und einer Nacht im Meer versank.“ Die Atlanter galten als das Urvolk, das menschliche Erbe.

Bei vielen Urvölkern fand man Dinge, die das Wissen der Atlanter enthalten sollten. Bei den Mayas fragten sich schon viele, wie sie „einen Kalender und eine Chronologie von solch beeindruckender Präzision entwerfen“ ([01] S.55) konnten.

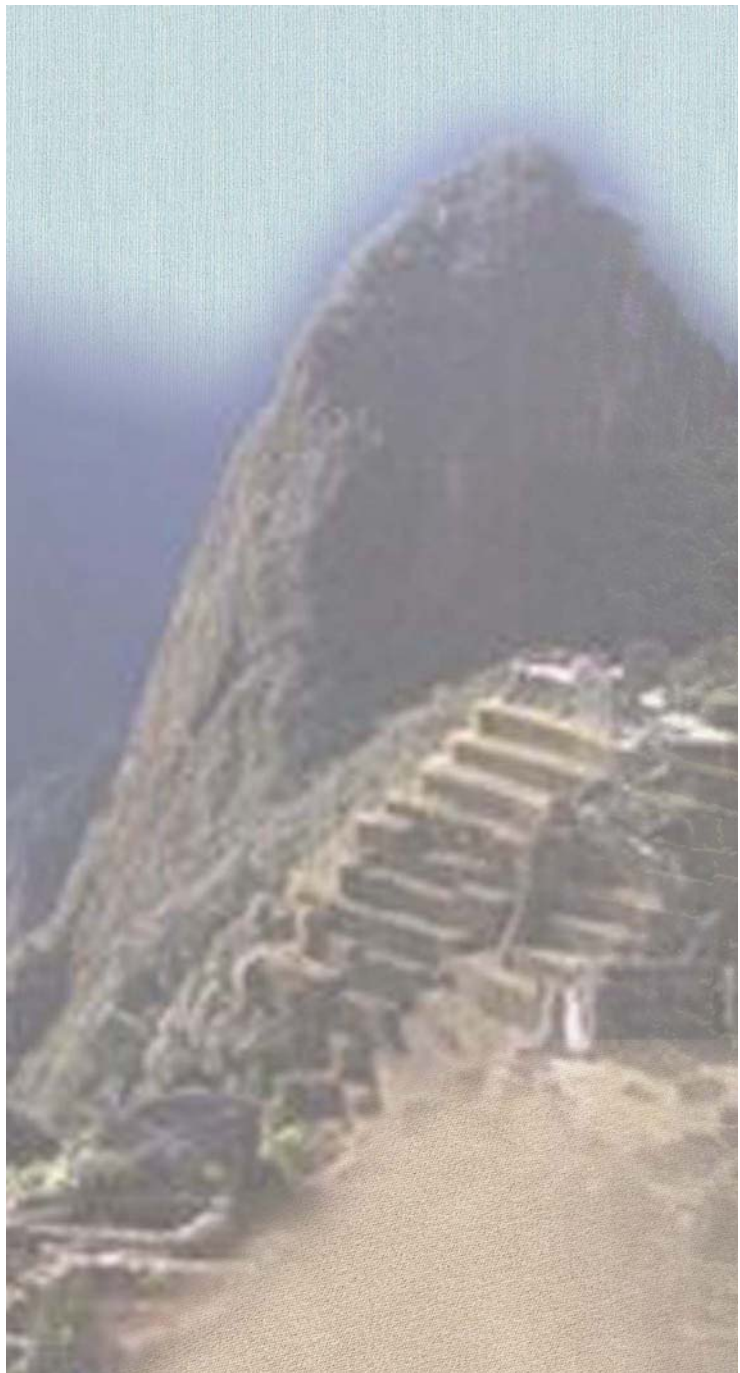
Aufgrund von Untersuchungen an der Sphinx von Robert Schach, einem Geologen der Universität Boston, wurde festgestellt, dass „die Verwitterung der Sphinx nicht durch den vom Wind herangetriebenen Sand hervorgerufen wurde, sondern von Wasser, das an ihr herunterlief, lange bevor Ägypten zur Wüste wurde.“ ([01] S.49) Damit wurde die Möglichkeit eingeräumt, dass die Sphinx schon früher als die große Pyramide gebaut wurde und nicht, wie „die meisten Ägyptologen annahmen, zur gleichen Zeit.“ ([01] S.49)

Überall gibt es Rätsel, die zum Hinterfragen führen. Ist es ein Mythos oder die Wirklichkeit oder sollte Atlantis uns eine Lehre sein?

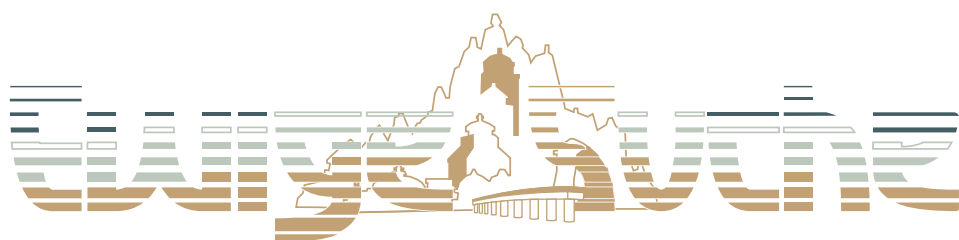
Die Atlanter entwickelten sich weiter, doch wohin?

Atlantis ist für mich eine Geschichte, die man sich zu Herzen nehmen und als eine Art Moral betrachten sollte. Vorsicht mit dem, was man tut und welche Menschen und welches Wissen man dabei vergisst. Doch wer legt die Wichtigkeit in alle Dinge des Lebens und erkennt die Wahrheit oder nimmt das gelehrte Wissen wirklich an? Wir gehen durch das Leben, immer auf der Suche nach dem nächsten Schritt.

denn alle suchen bis zum Schluss. Es ist eine „Ewige Suche“ nach Liebe, Freude, Spaß, Träumen, Wahrheit und vielem mehr, anstatt das zu genießen, was man hat.









# Kollektionslogo

Das Kollektionslogo stellt eine Symbiose aus Formen der Inspirationsquelle und grafisch futuristischen Elementen dar. Die Schriftart SF Retroesque FX wirkt durch die unterbrochenen Buchstaben stark futuristisch und ist dadurch auch schwer lesbar.

Die schwere Lesbarkeit der gewählten Schriftart wird in dem Kollektionslogo noch

durch die einheitliche farbliche Gestaltung der Schrift und der linear dargestellten Stadt verstärkt. Hierdurch wird auch der Kollektionstitel unterstützt, da die erschwerte Lesbarkeit schon eine Art Suche darstellt.

# Trendorientierung

Heute entwickeln wir uns auch weiter. Wir versuchen immer größere Grenzen zu durchbrechen und sehen gar nicht mehr, wann man aufhören sollte. Wo sollte die unüberwindbare Grenze sein, die man nicht antasten sollte? Denken wir noch an unseren Ursprung?

Mittlerweile leben die Menschen ihr Leben ohne die Dinge zu schätzen. Wir vergessen das Wichtigste im Leben, nämlich das wir leben. Die Natur wird schlecht behandelt, indem man den Treibhauseffekt vorantreibt und somit zur globalen Erwärmung führt. Wir laufen genauso sehr gut unserem Untergang entgegen. Die Technik

entwickelt sich weiter, Atomkraft und eine neue Grenze wird überwunden und es wird die Atombombe erfunden. Es geht den Menschen immer mehr um Macht und Besitz. Die Firmen werfen Leute raus und die Schüler sehen keinen Sinn mehr, warum sie lernen sollen, wofür?!

Die Schüler, die lernen, lernen nur um später Besitz zu bekommen, keiner lernt mehr um des Wissens willen. Auch unser Wissen, unser Ursprung geht verloren. Jetzt wollen wir, dass unser Leben wieder Tiefe bekommt. Weg vom Coolen, weg vom Geiz, wo sind die Geschichten, die das Leben schrieben?!





Wir haben das Bedürfnis uns „mit Objekten (und Menschen) zu umgeben, die uns etwas sagen“. Es geht dabei nicht um den Besitz, sondern es geht wieder um das Gefühle / die Gefühle. „Denn wir spüren, dass solche Objekte Energien freisetzen, die uns verbinden mit der Welt, ihrer Tiefe, ihrer Vergangenheit.“ ([08] S.68)

„Dinge, die Seele haben, besitzen ein Selbst, ein unverwechselbares Wesen. Und dadurch machen sie jeden, der sie bewusst wahrnimmt und erlebt, nachdenklich...

Dadurch werden Dinge mit Seele zu einer Schule der Achtsamkeit, der Behutsamkeit. Sie bewahren uns davor, etwas herabzuwürdigen.“ ([08] S.68)

Wir suchen wieder neue bzw. alte Wege. So wie wir in der Vergangenheit, im vergangenen Wissen schwelgen, sehen wir wieder weiter voraus. So fliegen wir ins All mit der „Atlantis“, um weiter zu fliegen, um doch von oben wieder den Ursprung zu sehen. Wir leben wieder Ursprung, doch paaren es mit Zukunft, mit unserer Fantasie. Wir leben unsere traumhafte unwirkliche Welt in der Vergangenheit.

In aktuellen Ready to Wear Kollektionen , wie bei Dolce und Gabbana, Loewe oder Fendi , werden sowohl Einflüsse aus den 80er und 60er Jahren als auch sehr klare futuristische Ansätze deutlich.





# Kollektions- beschreibung

Meine Kollektion ist eine DOB Kollektion für die Saison Herbst/Winter 2007/2008 im gehobenen Genre.

Der Stil ist eine Symbiose aus futuristischen und traditionellen Elementen. Für das Traditionelle stehen eine asiatischer Schnittführung, wie der Verzicht auf Ärmelnähte und der Einsatz von Fledermausärmeln und das Layering. Das Futuristische wird durch klare und grafische Elemente innerhalb meiner Kollektion zum Ausdruck gebracht.

Eine Besinnung wird durch eine monochrome Farbigkeit unterstrichen. Nauturnuancen mit zarten Mint -Akzenten beruhigen das Bild. Rot als Akzent belebt.

Bei den Längen sind je nach Wunsch der Kundin Knie umspielend oder kniefrei möglich.

Besondere Stilelemente, die sich durch meine Kollektion ziehen, sind Raffungen, Überlappungen, Die bestimmenden Silhouetten sind die A-Form und die Empire-Linie.



### **Materialien**

Komfort und Qualität stehen bei meiner Materialwahl im Vordergrund.

So verwende ich verschiedene Jerseys, Seidenstoffe und Woll-, Kaschmirstoffe.

Die Kombination von leichten und feinen Materialien mit strukturierten und dichten, aber soften Qualitäten unterstreicht die lässige Eleganz.

### **Kollektionsaufbau**

Meine Kollektion umfasst 20 Outfits bestehend aus

9 Shirts

7 Blusen

9 Hosen

4 Röcken

8 Kleidern

4 Überwürfen

3 Jacken

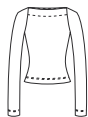
3 Mäntel

Die Modelle sind im wesentlichen untereinander kombinierbar.



Shirts

S01



S02



S03



S04



S05



S06



S07



S08



S09



Blusen

B01



B02



B03



B04



B05



B06

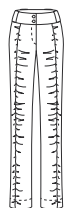


B07

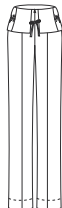


Hosen

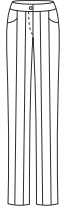
H01



H02



H03



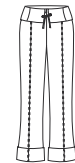
H04



H05



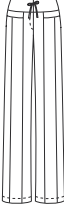
H06



H07



H08



H09

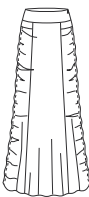


Röcke

R01



R02



R03



R04

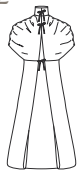


## Kleider

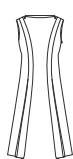
K01



K02



K03



K04



K05



K06



K07



K08



## Überwürfe

Ü01



Ü02



Ü03

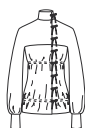


Ü04

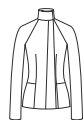


## Jacken

J01



J02



J03

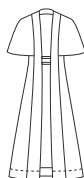


## Mäntel

M01



M02

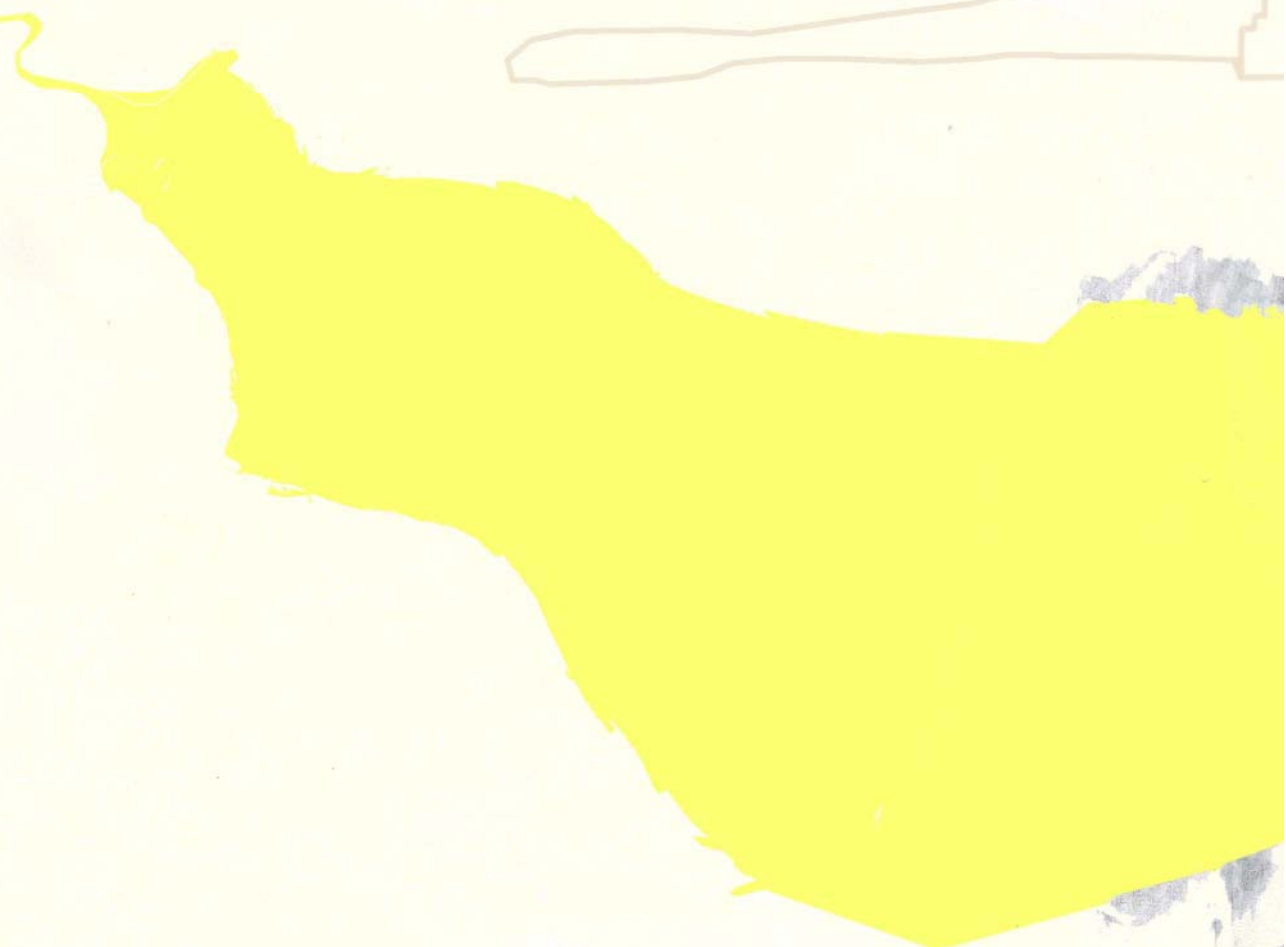


M03



# Kollektionsübersicht







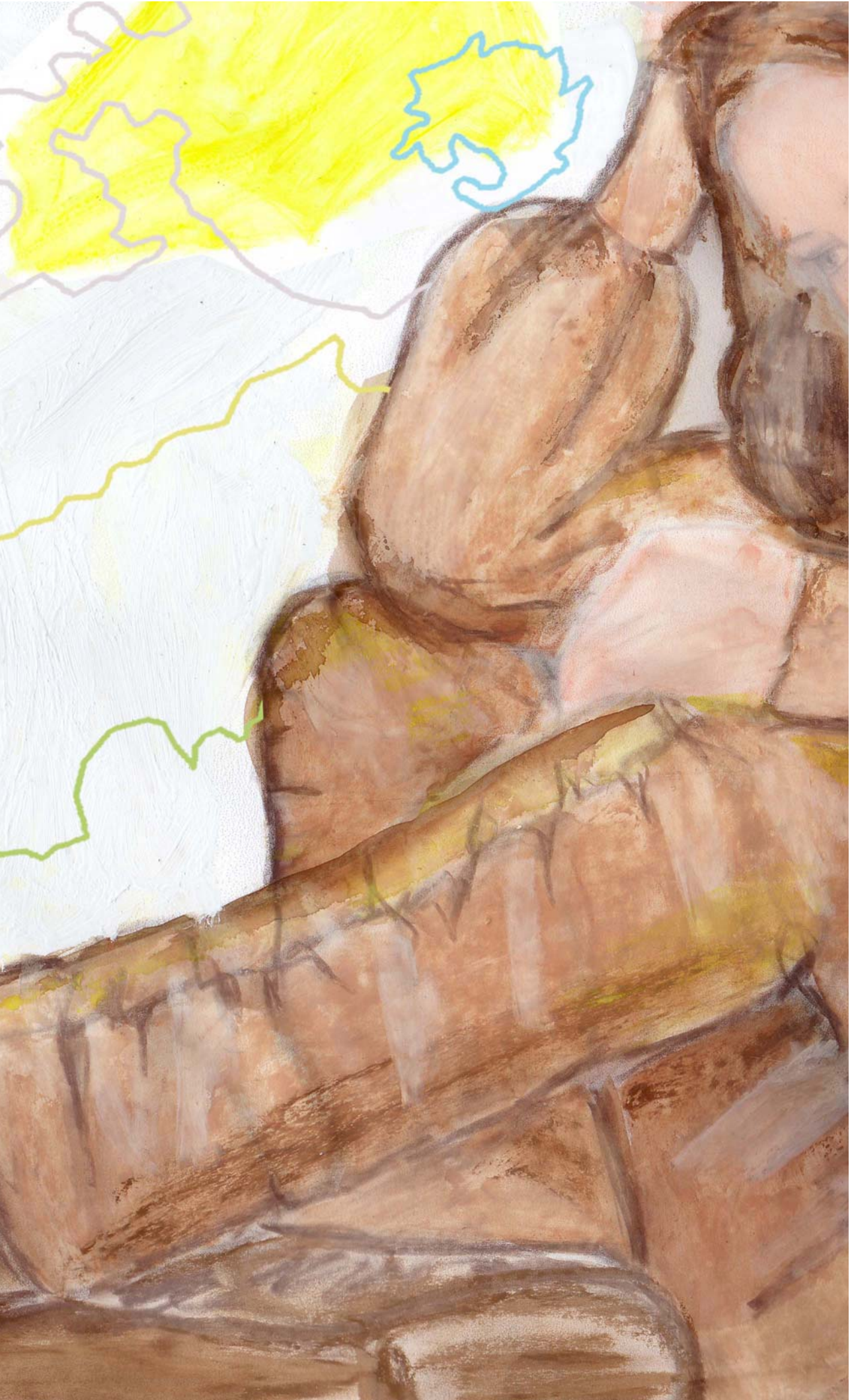








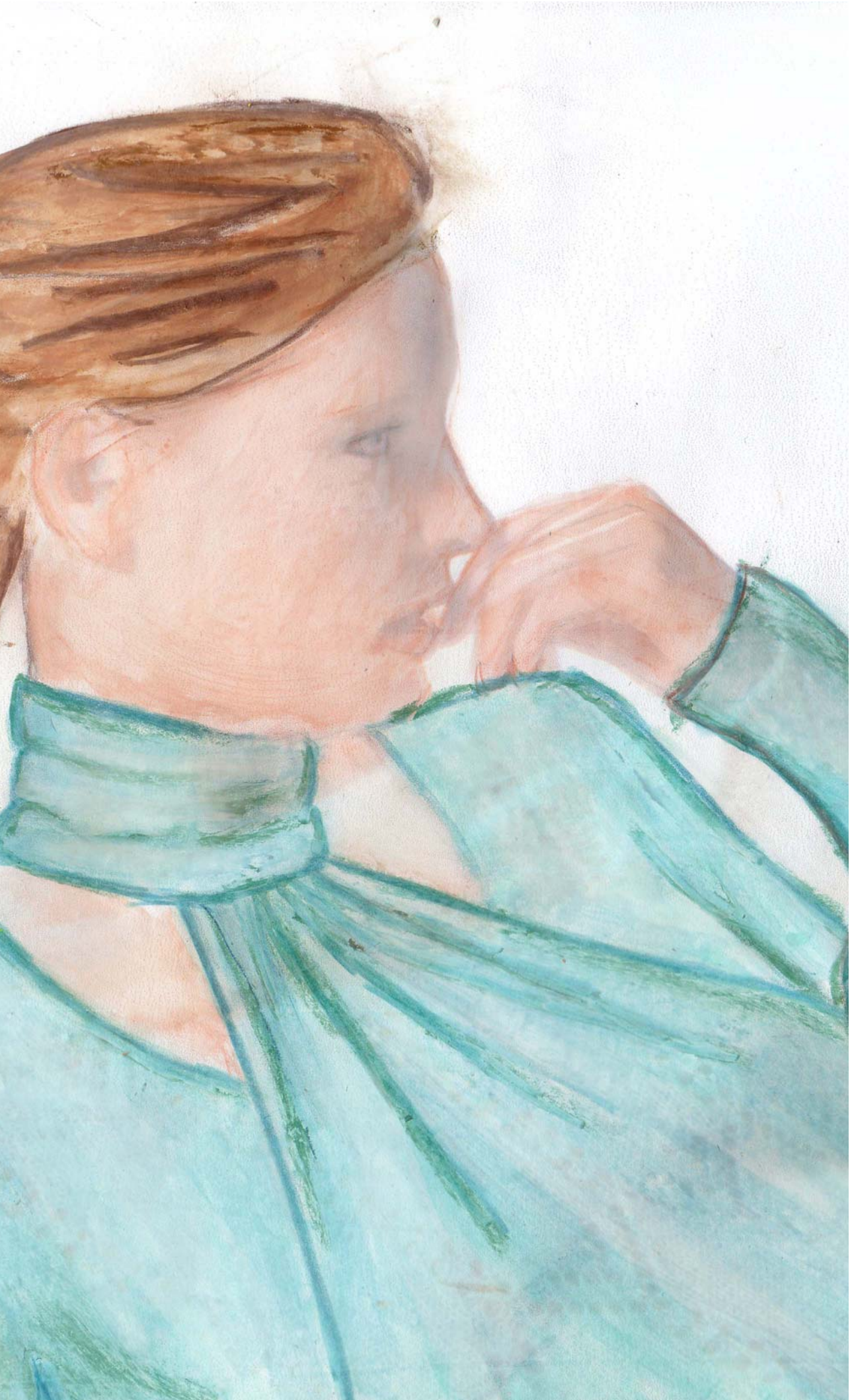






















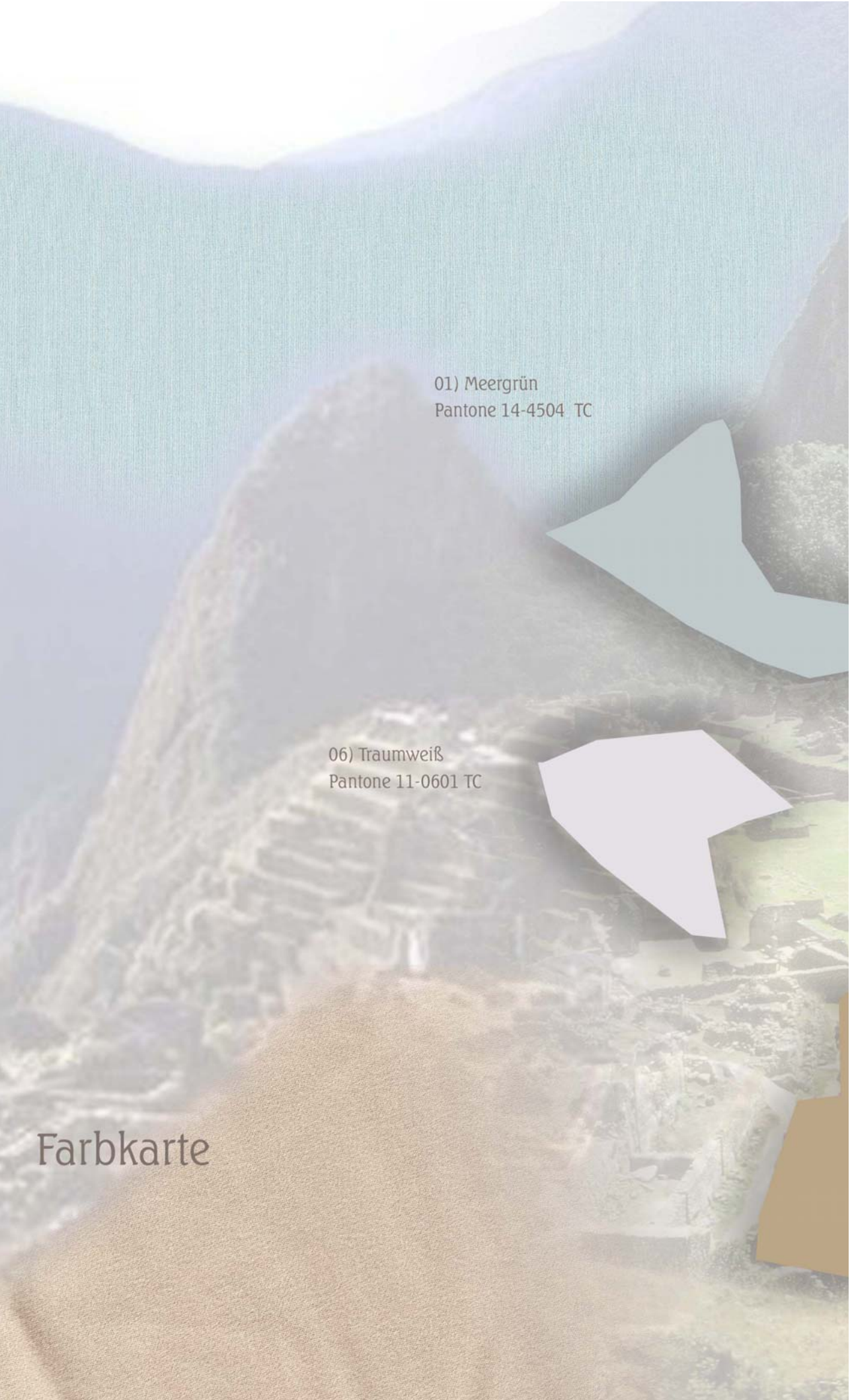




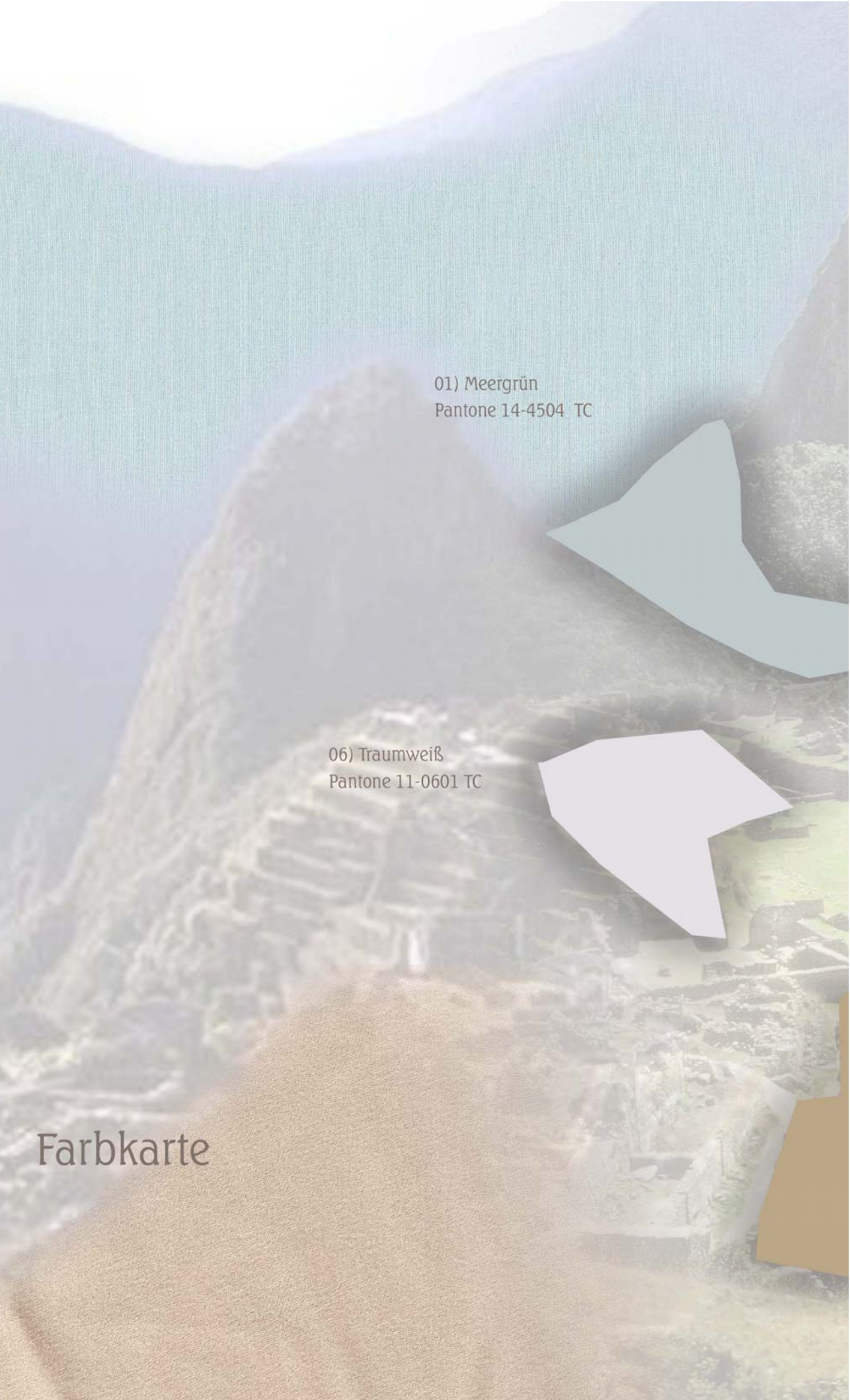






An aerial photograph of a coastal town, likely in the Azores, showing a large bay and surrounding hills. A large, semi-transparent blue arrow points from the town towards the sea. The text '01) Meergrün' and 'Pantone 14-4504 TC' is positioned above the arrow.

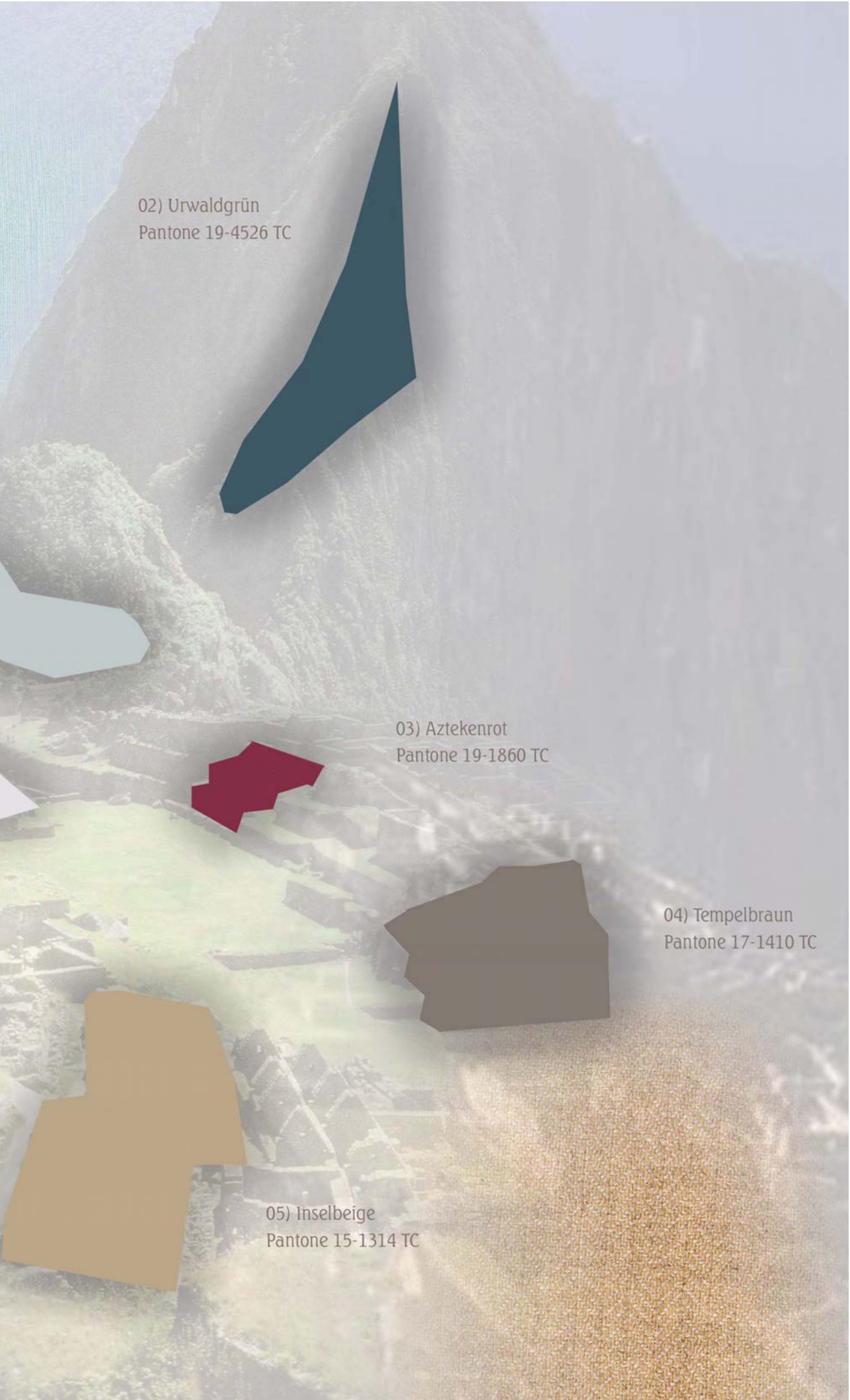
01) Meergrün  
Pantone 14-4504 TC

An aerial photograph of a coastal town, likely in the Azores, showing a large bay and surrounding hills. A large, semi-transparent white arrow points from the town towards the sea. The text '06) Traumweiß' and 'Pantone 11-0601 TC' is positioned above the arrow.

06) Traumweiß  
Pantone 11-0601 TC

An aerial photograph of a coastal town, likely in the Azores, showing a large bay and surrounding hills. A large, semi-transparent brown arrow points from the town towards the sea. The text 'Farbkarte' is positioned to the left of the arrow.

Farbkarte



02) Urwaldgrün  
Pantone 19-4526 TC

03) Aztekenrot  
Pantone 19-1860 TC

04) Tempelbraun  
Pantone 17-1410 TC

05) Inselbeige  
Pantone 15-1314 TC



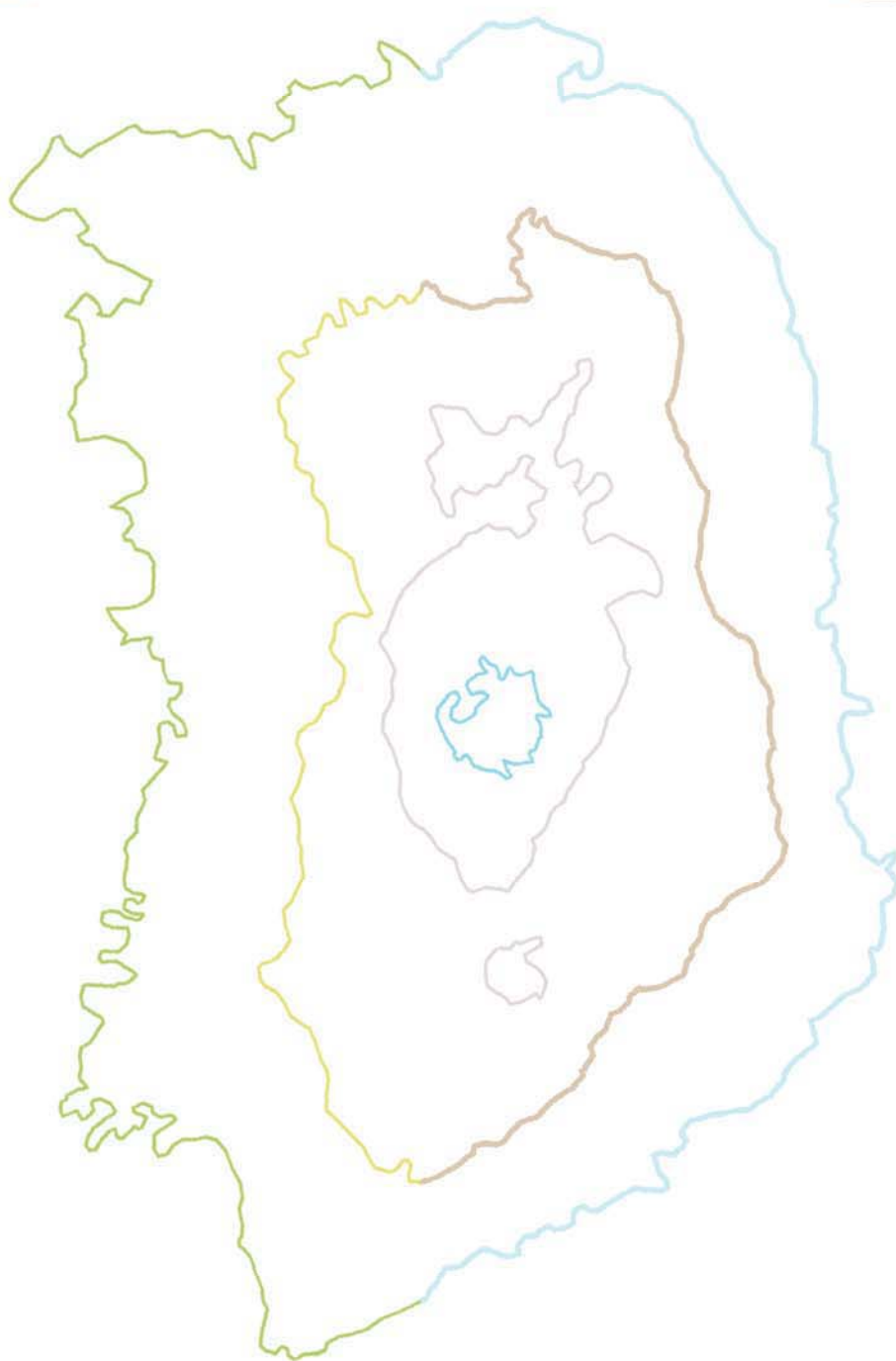
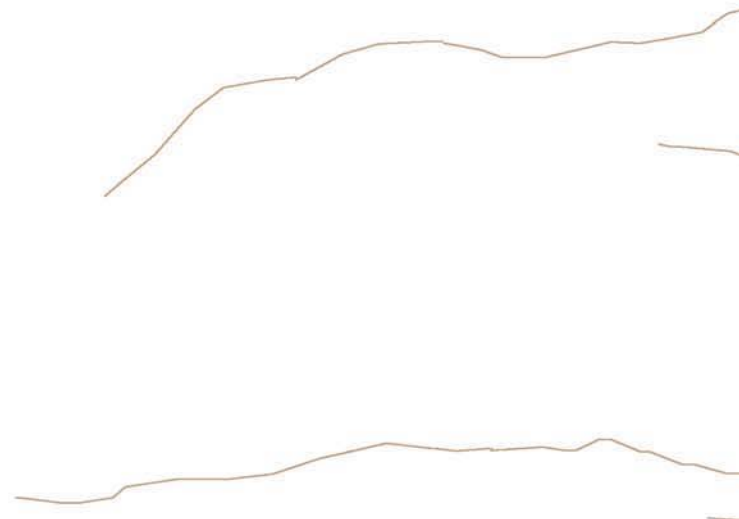


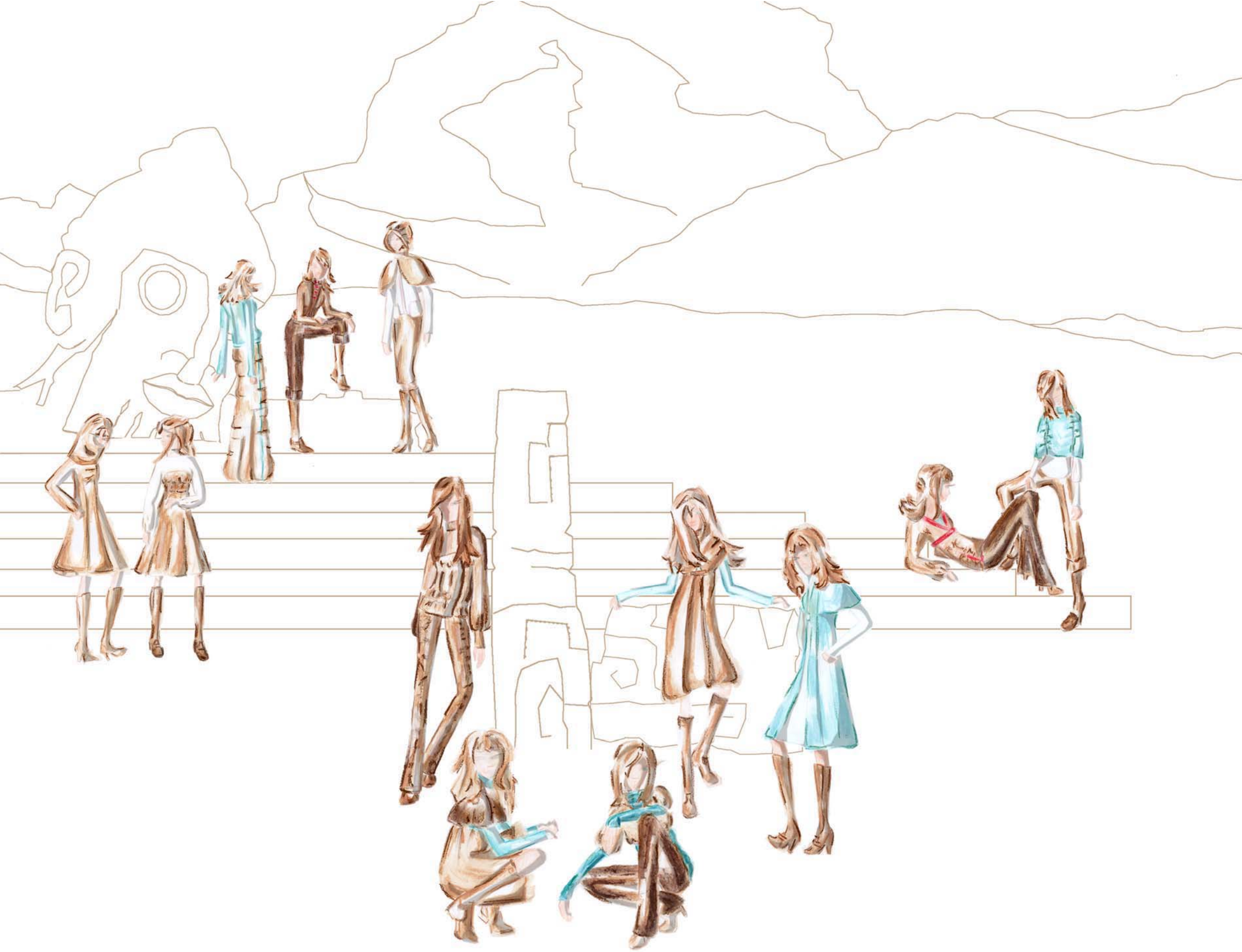
# Stilgruppe

Meine „Atlanterin“ ist eine Frau, die mit beiden Beinen im Leben steht. Werte sind ihr wichtig. Spielend meistert sie den Spagat zwischen verantwortungsvollem Job und Familie. Dabei immer noch Zeit für ihre Freunde zu finden, ist für sie ein Muss.

Die Konzentration auf das Wesentliche ist ihr Credo. Sie weiß genau was sie

will. Bei ihrer Kleidung steht Qualität, und Zeitlosigkeit im Vordergrund, immer im Mix mit einer Spur Extravaganz. Sie liebt das Outfit für den ganzen Tag. Sie versteht es ihre Kollektion jede Saison perfekt zu ergänzen und die Outfits dadurch neu zu erfinden.

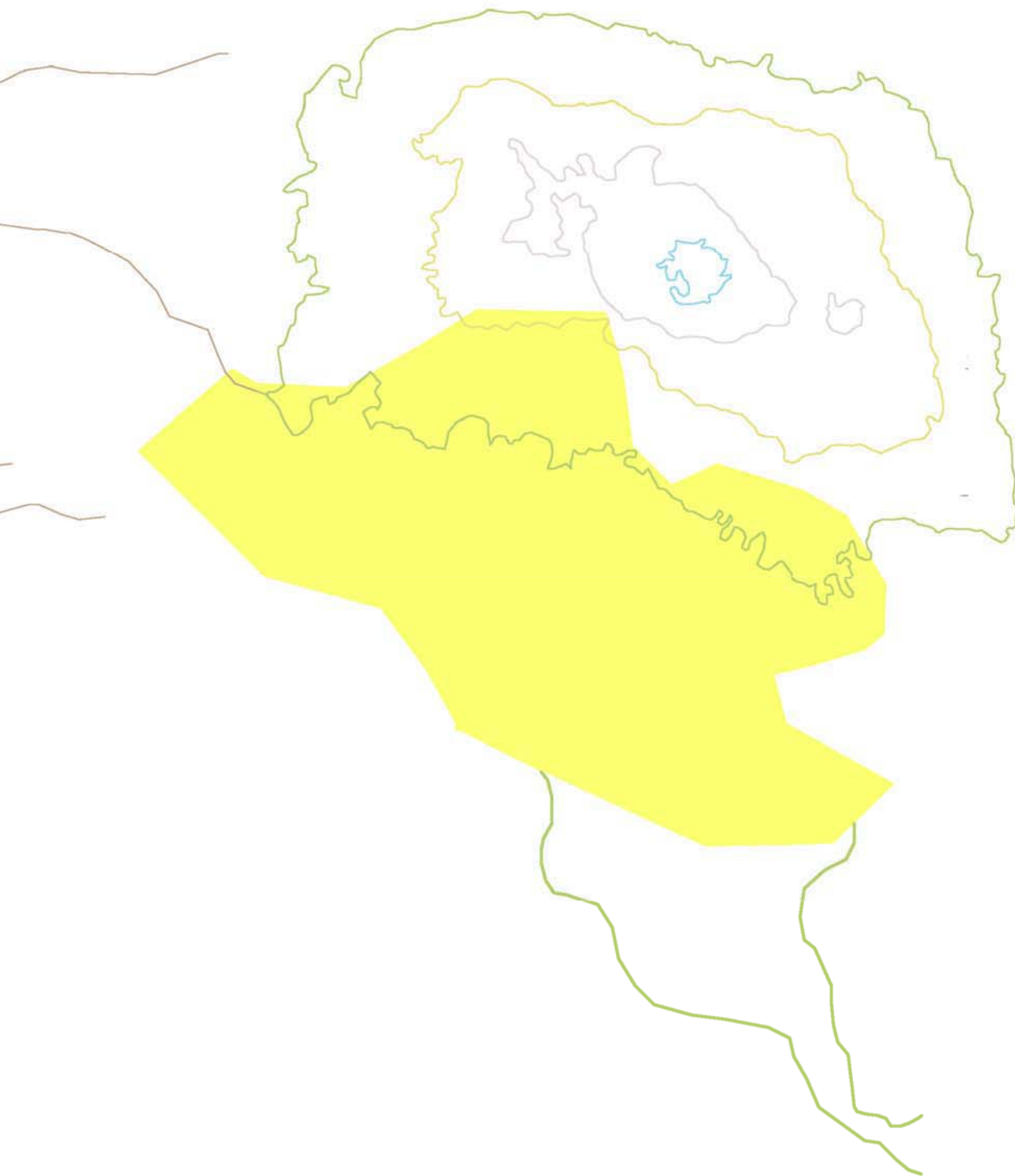






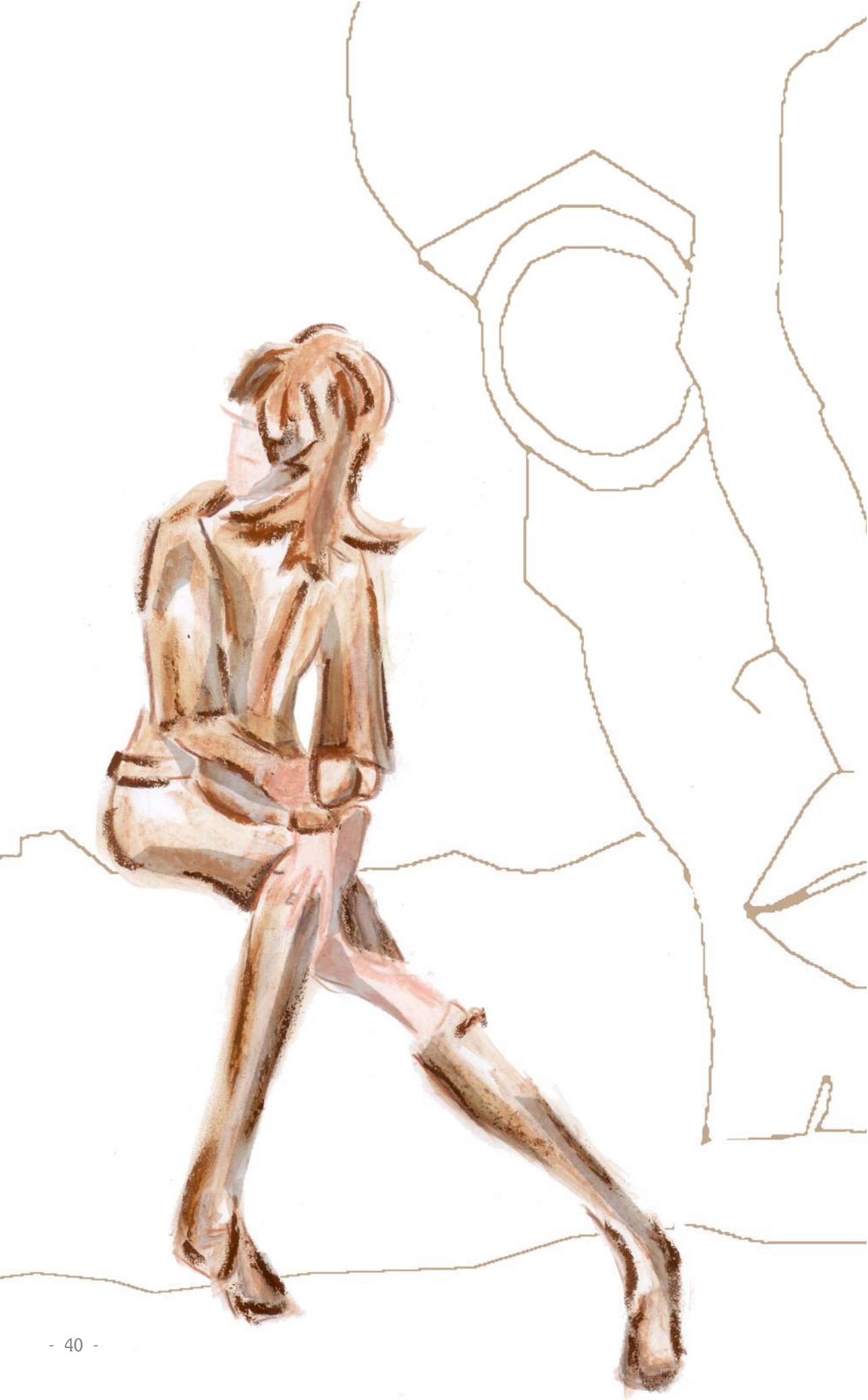


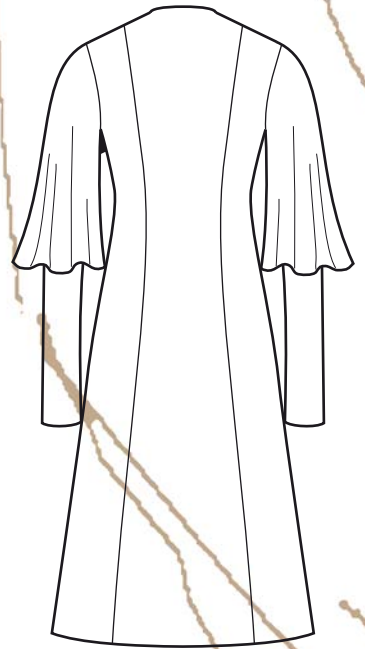




Modedarstellungen und  
technische Zeichnungen





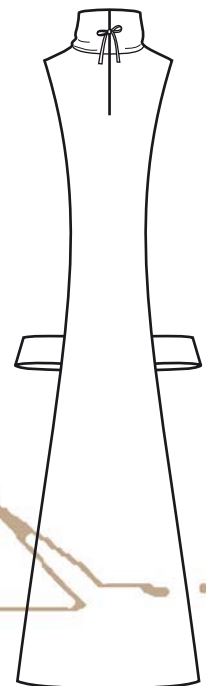
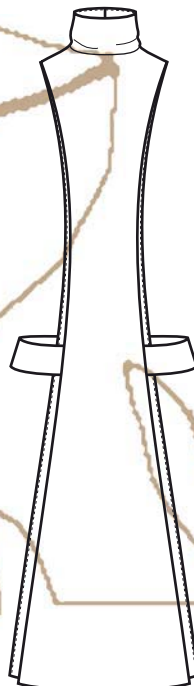


### **Kleid - K01**

Material : 01

Farbe : 05 ( Variante : 04 )

Verschluss : Nahtreißer in SN



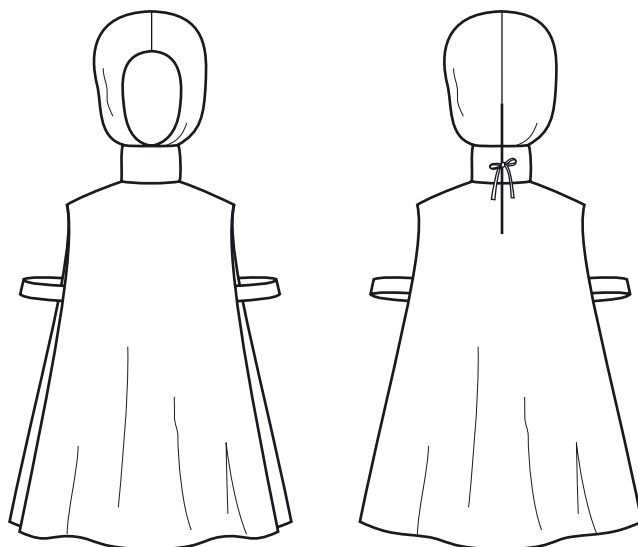
### **Überwurf - Ü01**

Material : 01

Farbe : 05 ( Variante : 04 )

Verschluss : Schlitz mit Schleifenverschluss in HM



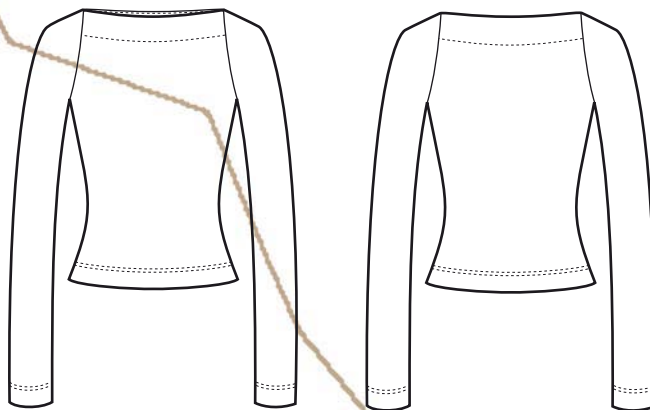


### Überwurf - Ü02

Material : 01

Farbe : 05 ( Variante : 01 oder 06 )

Verschluss : Schlitz mit Schleifenverschluss in HM

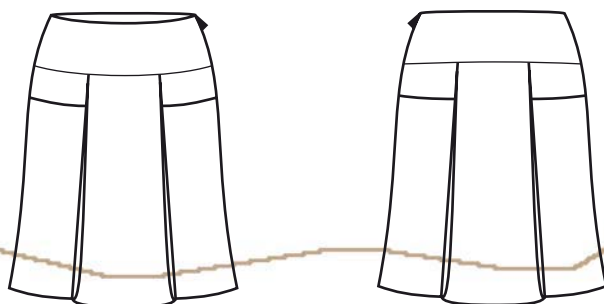


### Shirt - S01

Material : 04 ( Variante : 06 oder 12 )

Farbe : 01 ( Variante : 05 oder 06 )

Verschluss : -



### Rock - R01

Material : 05, 09 ( Variante : 08, 09 )

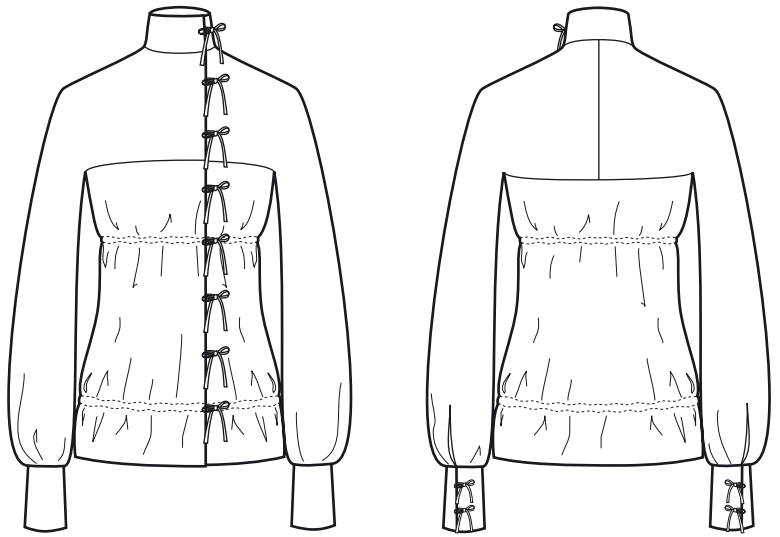
Farbe : Mischung aus 01, 02, 05 ( Variante : 01 oder 05)

Verschluss : Nahtreißer in SN







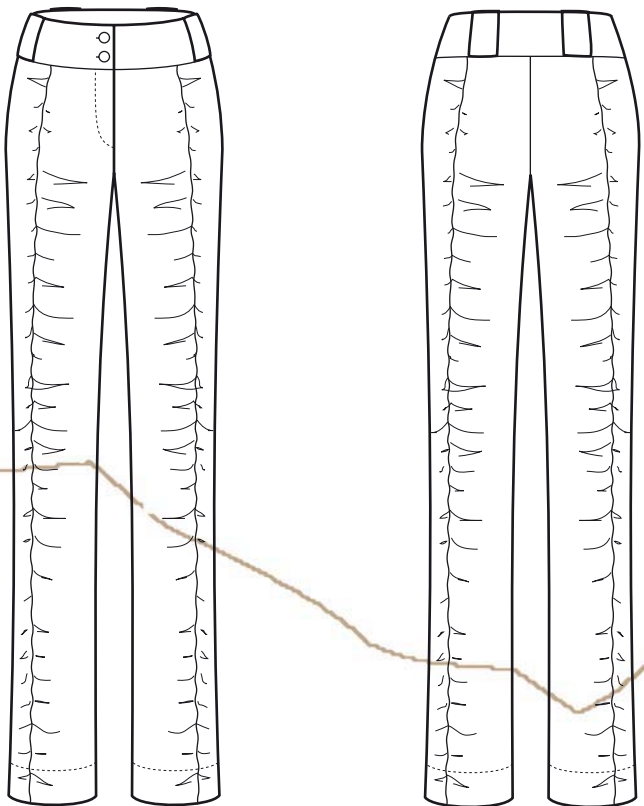


### Jacke - J01

Material : 02, 03, 09, 10

Farbe : 05, 06 ( Variante : 04 )

Verschluss : versetzte Frontöffnung mit Schleifenverschluss,  
Ärmelschlitz mit Schleifenverschluss



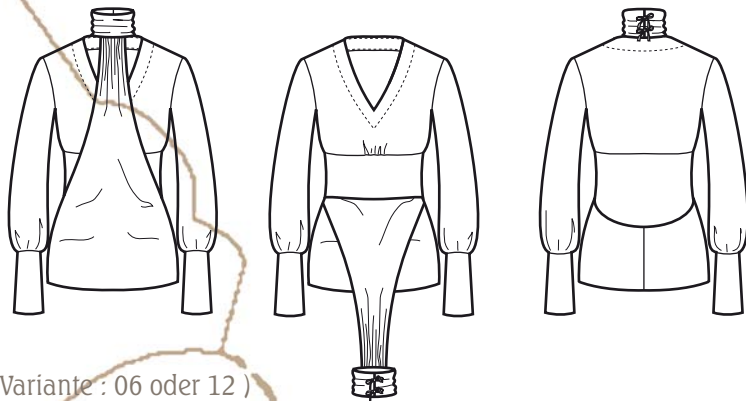
### Hose - H01

Material : 02 ( Variante : 08 )

Farbe : 05 ( Variante : 04 )

Verschluss : Hosenreißverschluss und Knopfverschluss in VM





### Shirt - S02

Material : 04, 07 ( Variante : 06 oder 12 )

Farbe : 01 ( Variante : 04, 06 )

Verschluss : Schleifenverschluss in HM

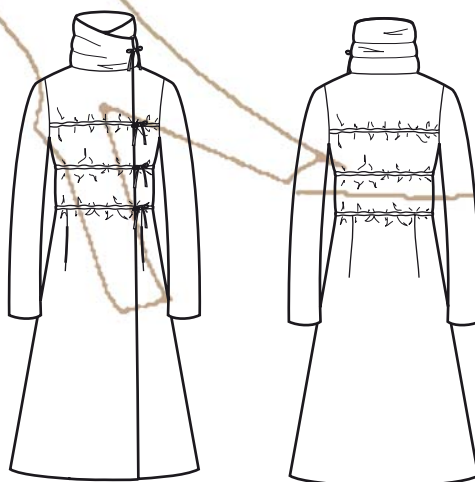


### Hose - H02

Material : 08

Farbe : 05 ( Variante : 04 )

Verschluss : Nahtreißer und Schleifenverschluss in VM



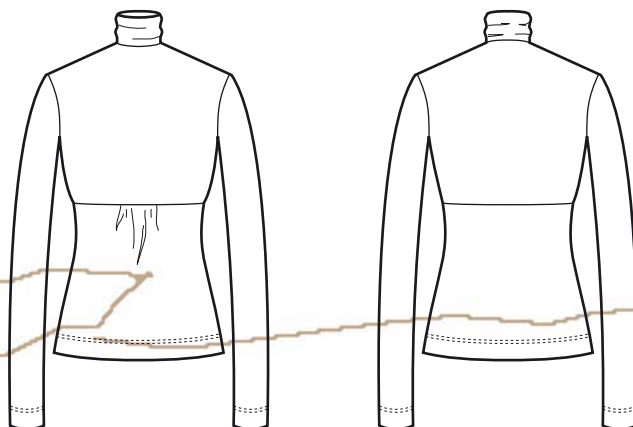
### Mantel - M01

Material : 03, 09, 10 ( Variante : 11, 09, 10 )

Farbe : 05 ( Variante : 01 )

Verschluss : versetzte Frontöffnung mit Schleifenverschluss,  
versetzter verdeckter Knopfverschluss



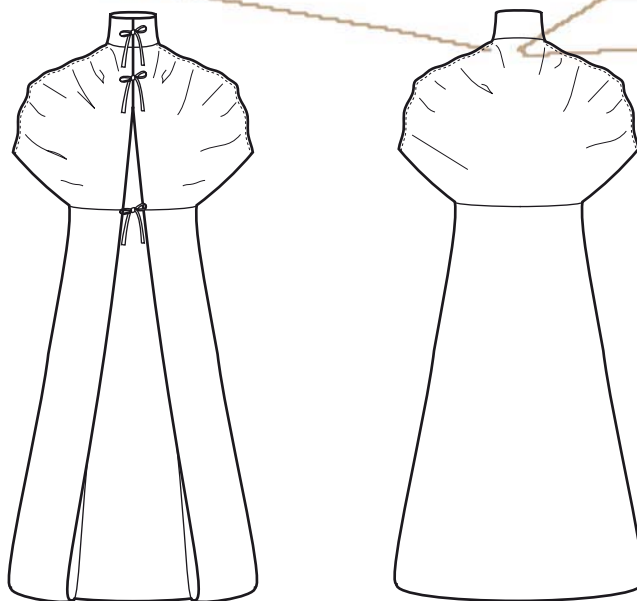


### Shirt - S03

Material : 07 ( Variante : 06, 12 )

Farbe : 01 ( Variante : 06 )

Verschluss : -



### Kleid - K02

Material : 01 ( Variante : 04, 06 )

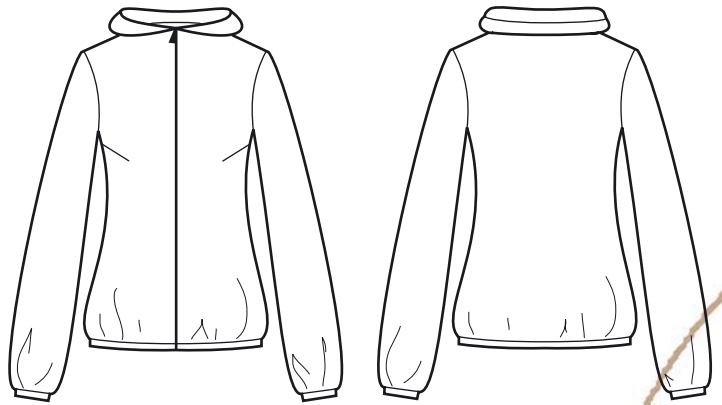
Farbe : 05 ( Variante : 01 )

Verschluss : Schleifenverschluss in VM, Nahtreißer in Teilungsnah  
zwischen MVT und linkem SVT







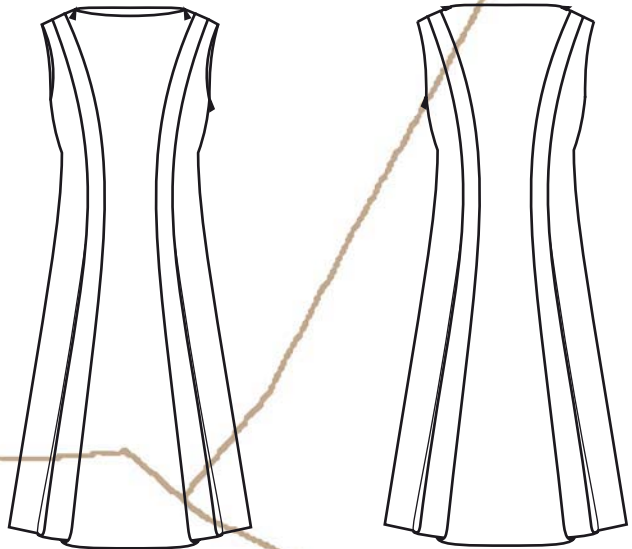


### **Bluse - B01**

Material : 01

Farbe : 05 ( Variante : 06 )

Verschluss : Nahtreißer in VM



### **Kleid - K03**

Material : 05 ( Variante : 02 )

Farbe : Mischung aus 01, 02, 05 ( Variante : 05 oder 04 )

Verschluss : 2 Nahtreißer in den Schulternähten und

1 Nahtreißer in linker SN



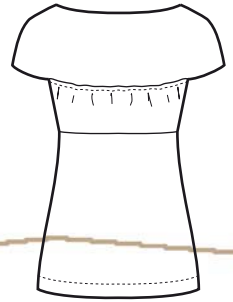
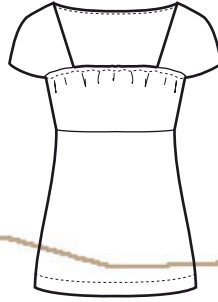


### Bluse - B02

Material : 01

Farbe : 05 mit 03

Verschluss : Wickelbluse, Schleifenverschluss an linker SN

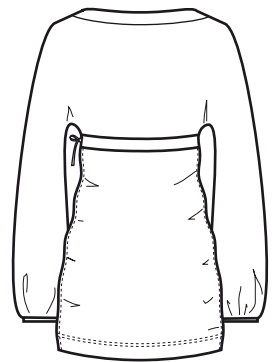
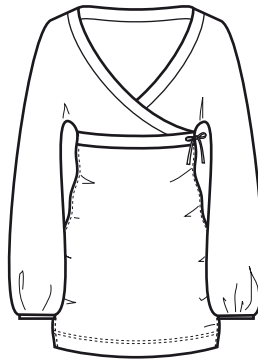


### Shirt - S04

Material : 06 ( Variante : 12 )

Farbe : 01 ( Variante : 06 )

Verschluss : -

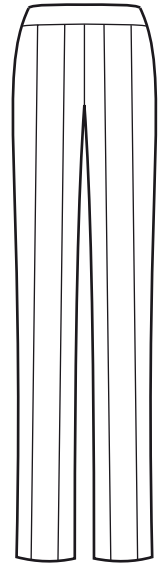
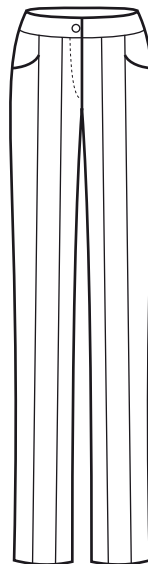


### Hose - H03

Material : 08 ( Variante : 02 )

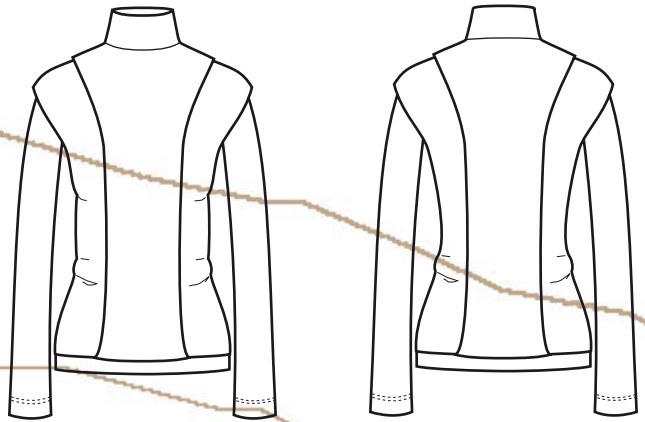
Farbe : 04

Verschluss : Hosenreißverschluss und Knopfverschluss in VM







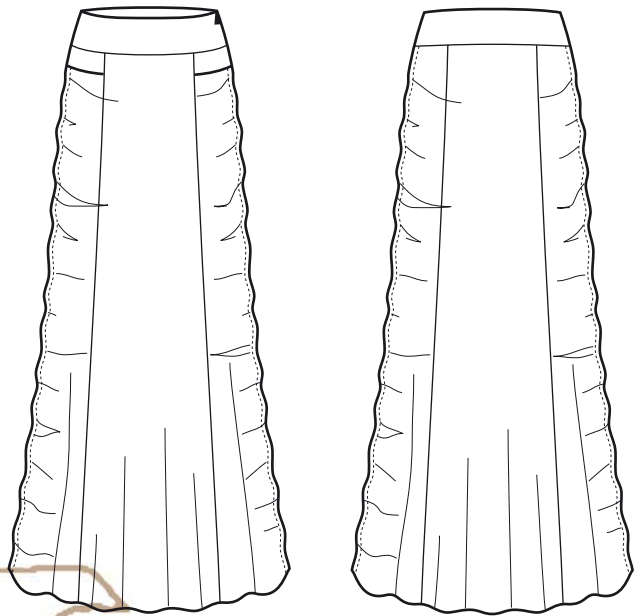


### Shirt - S05

Material : 12 ( Variante : 06 )

Farbe : 01 ( Variante : 06 )

Verschluss : -



### Rock - R02

Material : 08 ( Variante : 05 )

Farbe : 05 mit 02 ( Variante : Mischung aus 01, 02, 05 )

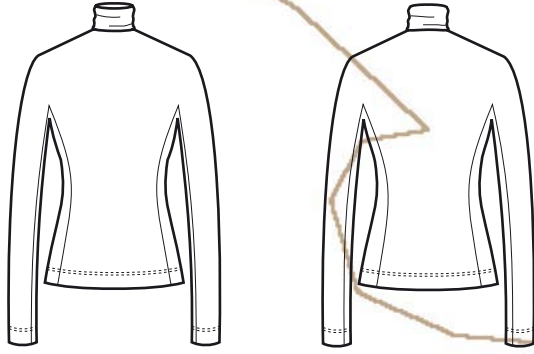
Verschluss : Nahtreißer in SN

### Shirt - S06

Material : 12 ( Variante : 06, 04 )

Farbe : 02 ( Variante : 01 )

Verschluss : -

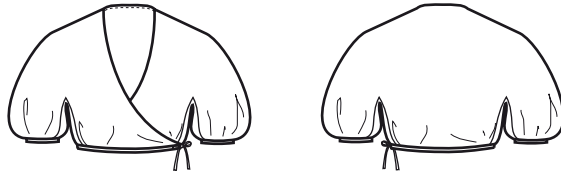


### Bluse - B03

Material : 01

Farbe : 05 mit 03

Verschluss : Wickelbluse, Schleifenverschluss  
an linker SN

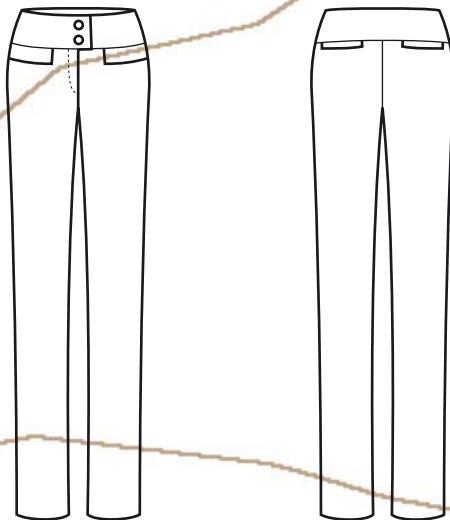


### Hose - H04

Material : 02

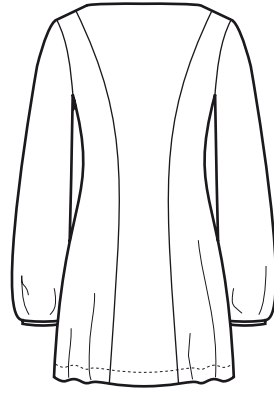
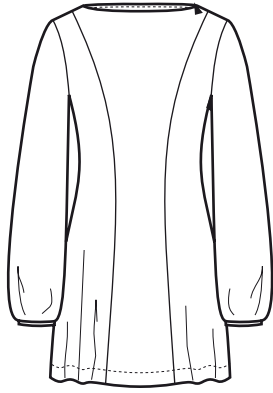
Farbe : 04

Verschluss : Hosenreißverschluss in VM,  
Knopfverschluss leicht versetzt







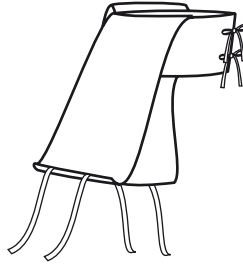


### Bluse - B04

Material : 01, 08

Farbe : 04, 05 ( Variante : 05, 04 )

Verschluss : Nahtreißer in Schulternaht, Nahtreißer in linker SN

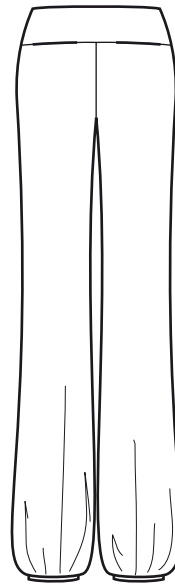
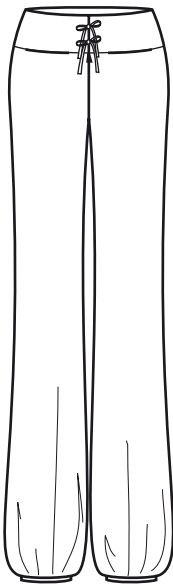


### Überwurf - Ü03

Material : 04, 10

Farbe : 01, 02

Verschluss : Schleifenverschluss an linker SN und an linker Halspartie



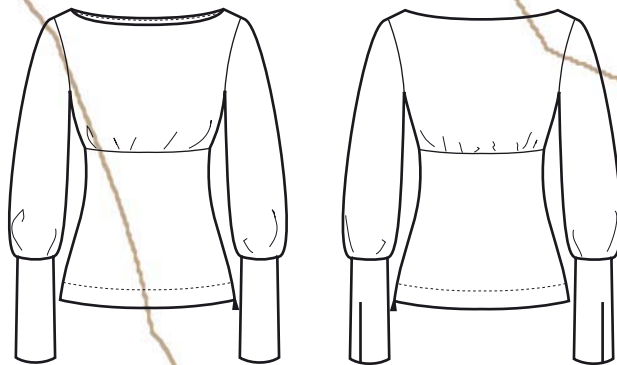
### Hose - H05

Material : 01, 08

Farbe : 04

Verschluss : Nahtreißer und Schleifenverschluss in VM



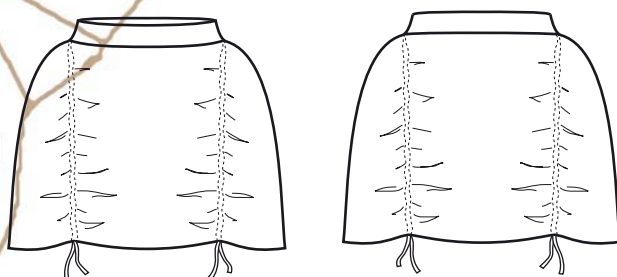


### Bluse - B05

Material : 01, 08

Farbe : 06

Verschluss : Nahtreißer in linker SN

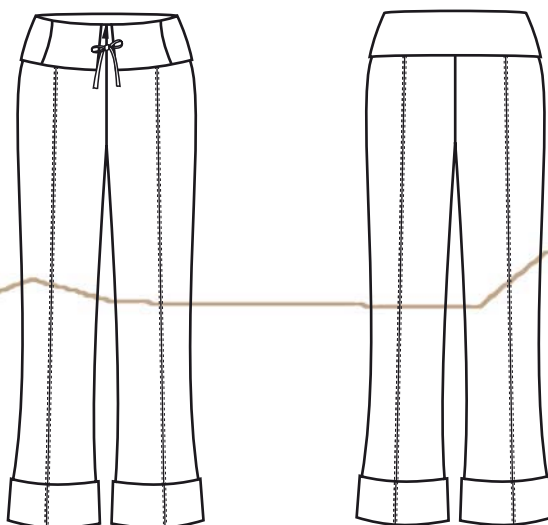


### Überwurf - Ü04

Material : 04 ( Variante : 12 )

Farbe : 01

Verschluss : -



### Hose - H06

Material : 02 ( Variante : 08 )

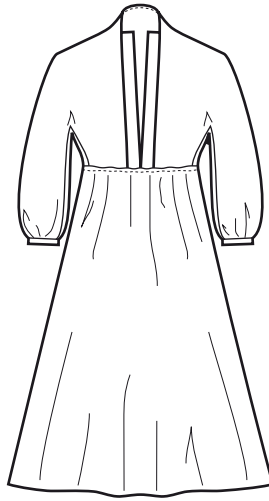
Farbe : 05 ( Variante : 04 )

Verschluss : Nahtreißer und Schleifenverschluss in VM







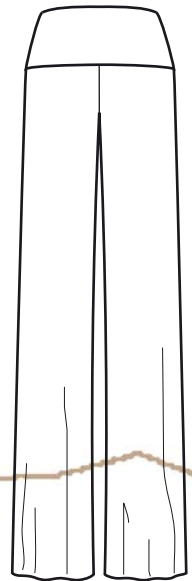
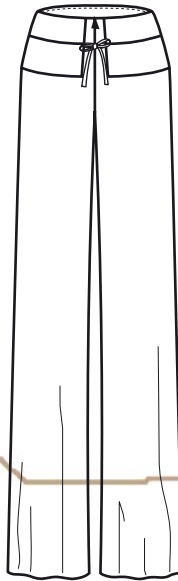


### **Kleid - K04**

Material : 01, 08

Farbe : 02, 05

Verschluss : Nahtreißer in linker SN



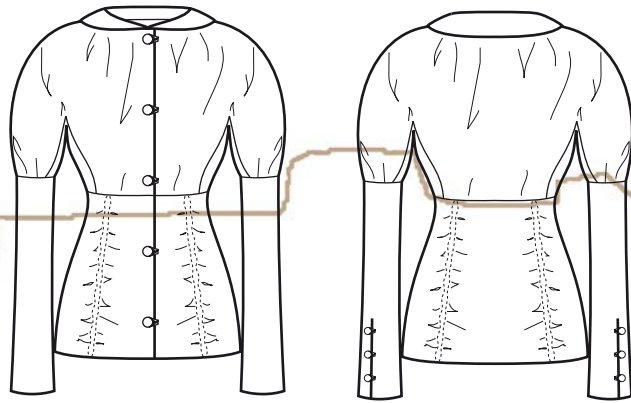
### **Hose - H07**

Material : 01, 08 ( Variante : 05 )

Farbe : 05 ( Variante : 02 oder Mischung 01, 02, 05)

Verschluss : Nahtreißer und Schleifenverschluss in VM



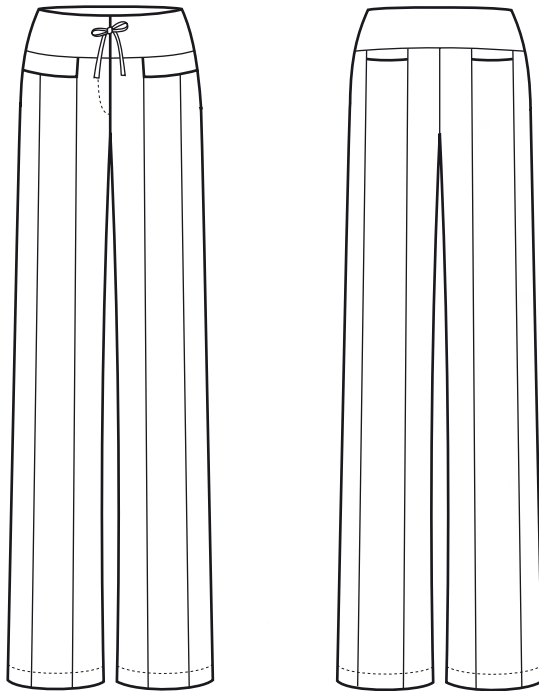


### Bluse - B06

Material : 01, 08 ( Variante : 05 )

Farbe : 05, 06 ( Variante : Mischung aus 01, 02, 05 und 05 )

Verschluss : Knopfverschluss in VM, Ärmelschlitz mit Knopfverschluss



### Hose - H08

Material : 08

Farbe : 01 ( Variante : 06 )

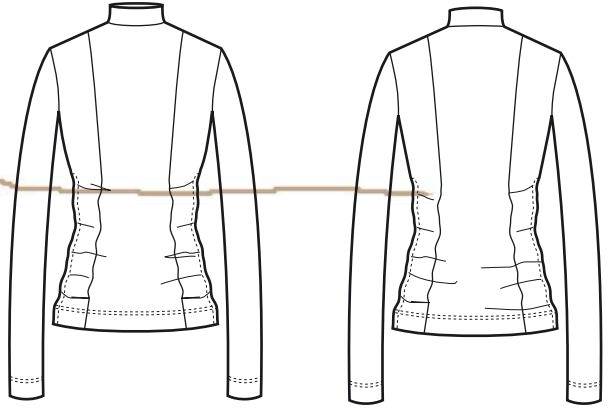
Verschluss : Hosenreißverschluss in VM und Schleifenverschluss









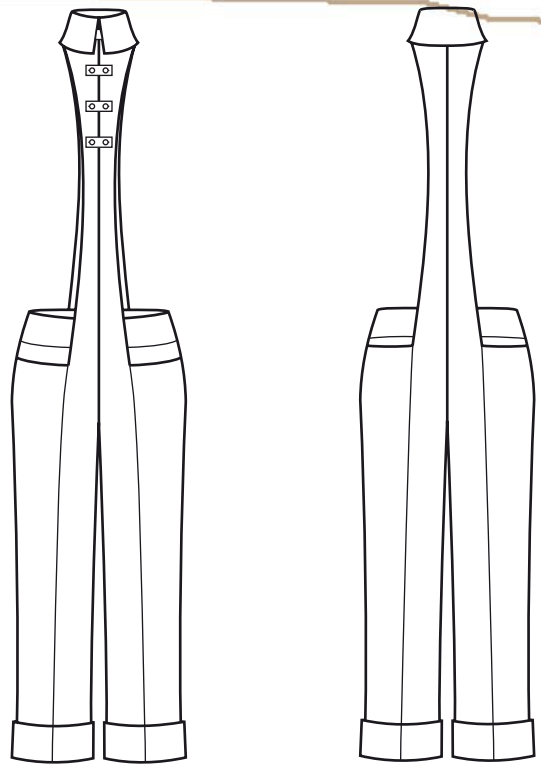


### Shirt - S07

Material : 06 ( Variante : 12 )

Farbe : 05 ( Variante : 01 )

Verschluss : -



### Hose - H09

Material : 08 ( Variante : 02 )

Farbe : 04 mit 03 ( Variante : 05 mit 03 )

Verschluss : verdeckter Nahtreißer in VM, Knopf-

Bänderverschlüsse auf Hosenträger in VM

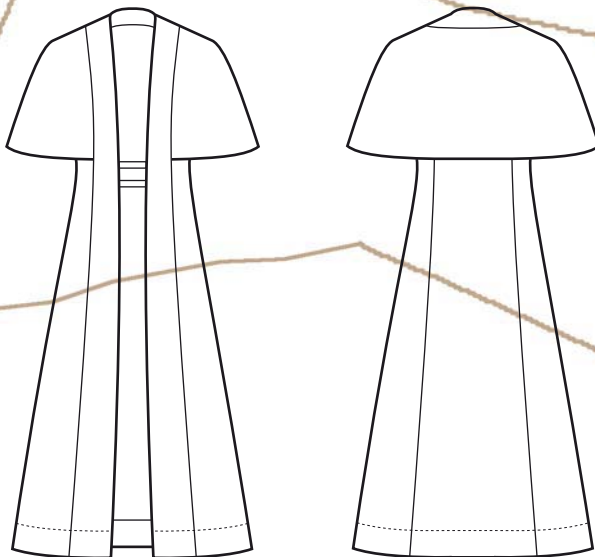


### **Kleid - K05**

Material : 06 ( Variante : 04, 10)

Farbe : 06 ( Variante : 05 )

Verschluss : Nahtreißer und Schleifenverschluss in HM,  
Ärmelschlitze mit Schleifenverschluss



### **Mantel - M02**

Material : 08, 09 ( Variante : 03, 09 oder 11, 09 )

Farbe : 01 ( Variante : 06 )

Verschluss : Knopf-Bänderverschluss im VT







### Bluse - B07

Material : 08 ( Variante : 01 )

Farbe : 05

Verschluss : Knopfverschluss in HM,  
Nahtreißer in linker SN

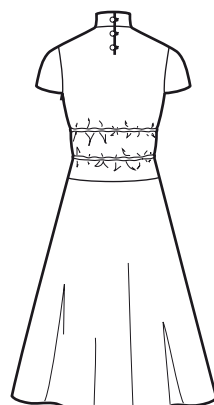
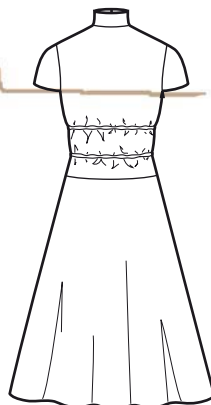


### Kleid - K06

Material : 01 ( Variante : 05 )

Farbe : 06 ( Variante : Mischung  
aus 01, 02, 05 )

Verschluss : Knopfverschluss an  
linker Halspartie



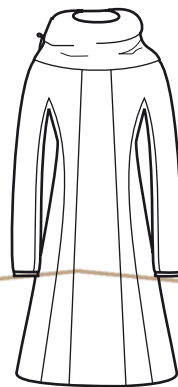
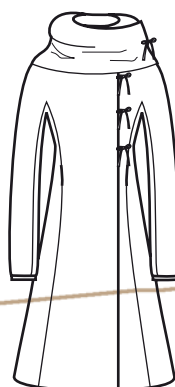
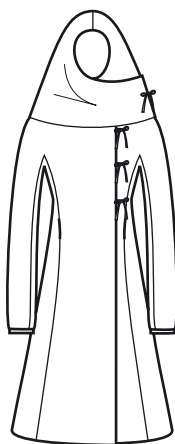
### Mantel - M03

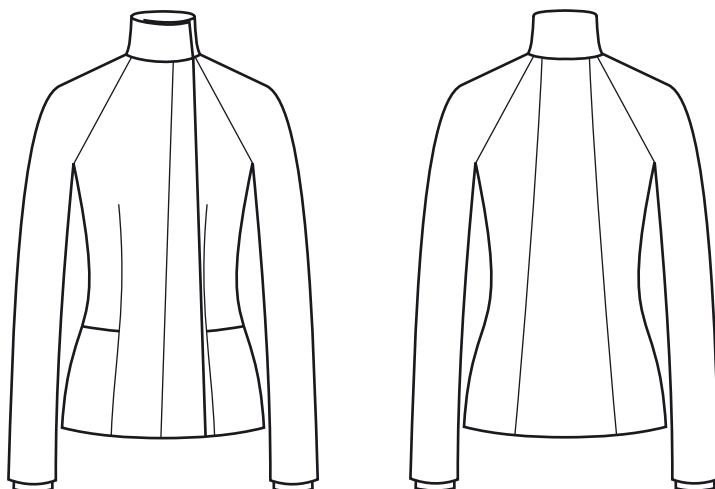
Material : 11, 10, 09

( Variante : 03, 10, 09  
oder 08, 10 , 09 )

Farbe : 05 ( Variante : 06 )

Verschluss : Schleifenverschluss  
an versetzter Front-  
öffnung und seitlicher  
linker Halspartie



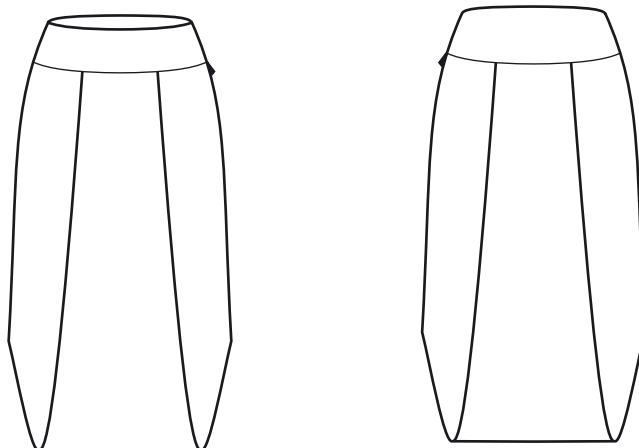


### Jacko - J02

Material : 03, 09 ( Variante : 08, 10, 09 )

Farbe : 01, 06 ( Variante : 05, 06 )

Verschluss : versetzte verdeckte Knopfleiste



### Rock - R03

Material : 02 ( Variante : 08, 09 )

Farbe : 01 ( Variante : 05 )

Verschluss : Nahtreißer und verdeckter

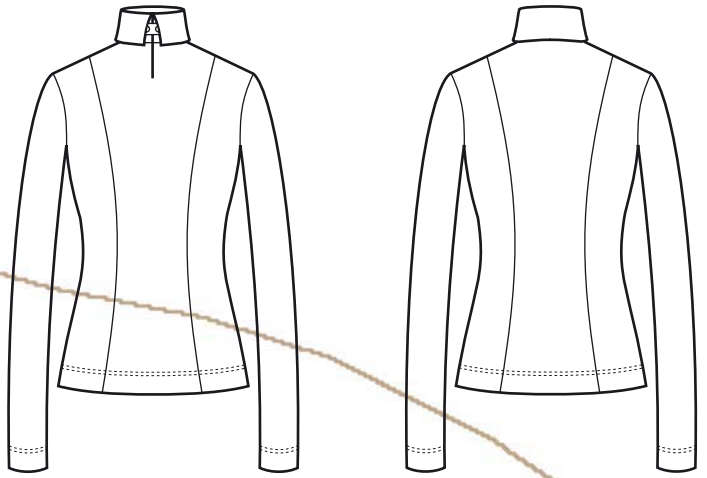
Knopfverschluss in SN









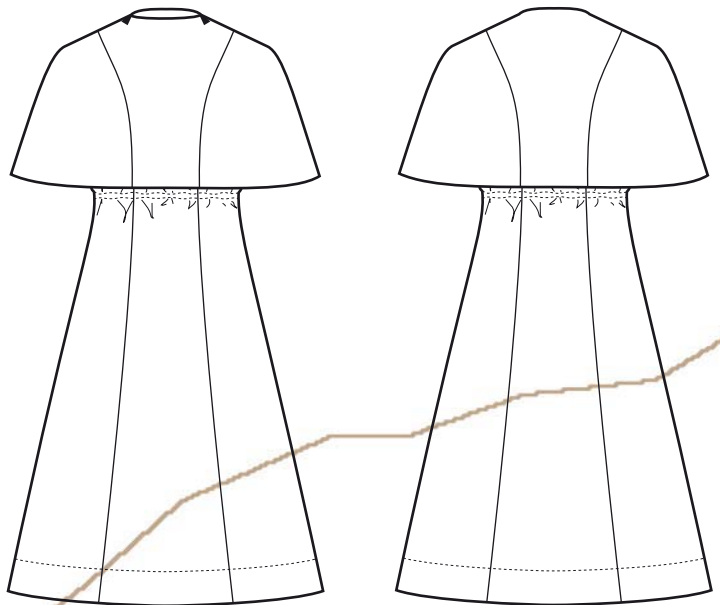


### Shirt - S08

Material : 04 ( Variante : 12 )

Farbe : 01

Verschluss : Knopfverschluss am Kragen in der VM



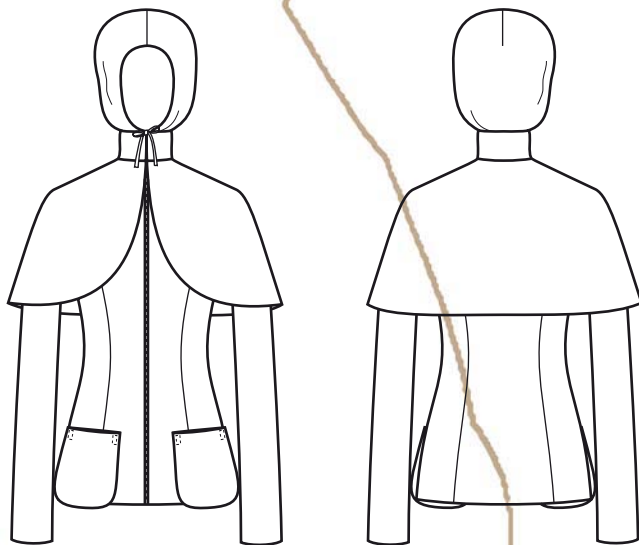
### Kleid - K07

Material : 08

Farbe : 04, 05 ( Variante : 06, 05 )

Verschluss : Nahtreißer in den Schulternähten  
und in der linken SN



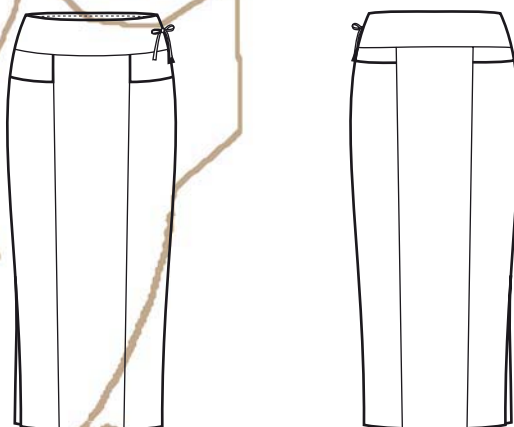


### Jacke - J03

Material : 11, 10, 09 ( Variante : 03, 09 )

Farbe : 05, 06

Verschluss : sichtbarer Reißverschluss in VM und  
Schleifenverschluss an der Kapuze



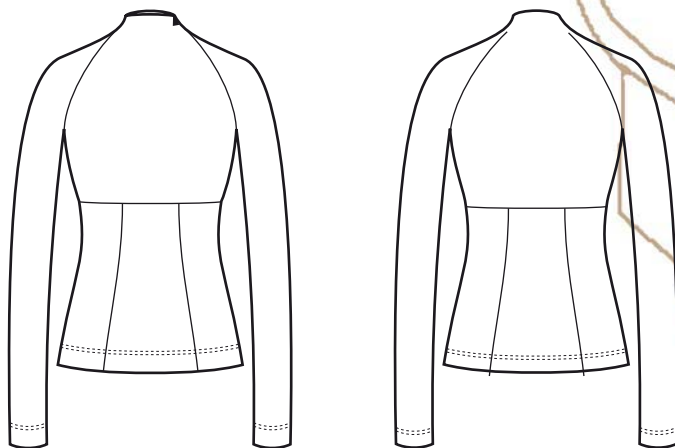
### Rock - R04

Material : 02, 09

Farbe : 05, 06

Verschluss : Nahtreißer und Schleifenverschluss in SN





### Shirt - S09

Material : 06 ( Variante : 12 )

Farbe : 04 ( Variante : 06 )

Verschluss : Nahtreißer in vorderer Teilungsnaht



### Kleid - K08

Material : 08 ( Variante : 05 oder 02 )

Farbe : 01, 05 ( Variante : 04, 05 )

Verschluss : Nahtreißer in der SN und  
Knopfverschluss im VT





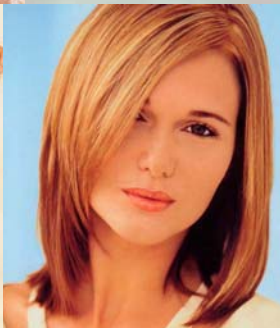
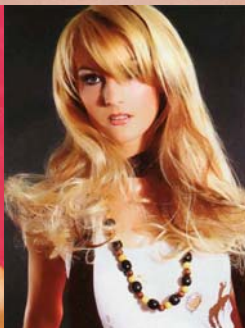


# Styling & Accessoires

Die Haare fallen offen auf die Schultern und sind etwas länger. Vorne werden sie mit locker fallendem Pony getragen oder leicht mit Haarklammern im Farbton der Haare zurückgesteckt. Das Gesicht bleibt dabei zart von den Haaren umspielt.

Beim Make up wird wenig Farbe verwendet, es soll lediglich unterstützen. Die Augen werden mit wenig Wimperntusche betont ohne viel Volumen zu schaffen. Bei den Lippen wird natürlicher oder durchsichtiger Lippgloss verwendet.

Stiefel und großzügige Taschen sind die perfekte Ergänzung zu ihrem Look.



# Quellenverzeichnis

## Literatur:

- [01] Atlantis - Auf der Suche nach einer versunkenen Welt -  
Peter Michel - München - 2005
- [02] Azteken, Inka, Maya - Alltag, Religion, Kunst  
(aus der Reihe Sehen, Staunen, Wissen) - London - 1993
- [03] Geo Epoche - Maya, Inka, Azteken - Heft Nr. 15 -  
Hamburg - 2004
- [04] Höhepunkte der Architektur - Hubertus Adam und Jochen Paul -  
Köln - 2001
- [05] Mystische Stätten (aus der Reihe Geheimnisse des Unbekannten) -  
London - 1993
- [06] Philosophie des Abendlandes - Ihr Zusammenhang mit der  
politischen und der sozialen Entwicklung - Bertrand Russell -  
Zürich - 1950
- [07] The Dialogues of Plato - The Seventh Letter - Great Books of the  
Western World - Robert Maynard Hutchins - Chicago - 1952

## Zeitschriftenartikel

- [08] Die Seele der Dinge, Eva Gesine Baur - Madame - Oktober 2006

## Internetquellen:

- [09] <http://www.e-text.org/text/Platon%20-%Timaios.pdf>
- [10] <http://www.e-text.org/text/Platon%20-%Kritias.pdf>
- [11] <http://www.geo.at/firmeninfo/presse/fotos/Amerika/Guatemala/tikal.jpg>
- [12] <http://www.indianer-welt.de/meso/aztek/index.htm>
- [13] <http://www.indianer-welt.de/meso/maya/index.htm>
- [14] <http://www.indianer-welt.de/sued/inka/index.htm>
- [15] <http://www.style.com/trends/accessoryreport/S2607RTW>
- [16] <http://www.style.com>
- [17] <http://www.vogue.com>

